

えりも町の給与・定員管理等について(町条例に基づく公表)

1 職員の任免及び職員数に関する状況

(1) 平成26年度の職員採用状況

区分	大学卒	短大卒	高卒
新規採用職員	2 人	3 人	2 人
(うち一般行政職)	0 人	0 人	2 人
(うち福祉職)	0 人	3 人	0 人
(うち看護・保健職)	1 人	0 人	0 人
(うち医師職)	1 人	0 人	0 人

(2) 平成26年度の職員退職状況

区分	自己都合	定年	その他
退職職員	1 人	3 人	0 人
(うち一般行政職)	0 人	3 人	0 人
(うち医療技術職)	1 人	0 人	0 人

(3) 部門別職員数の状況と主な増減理由

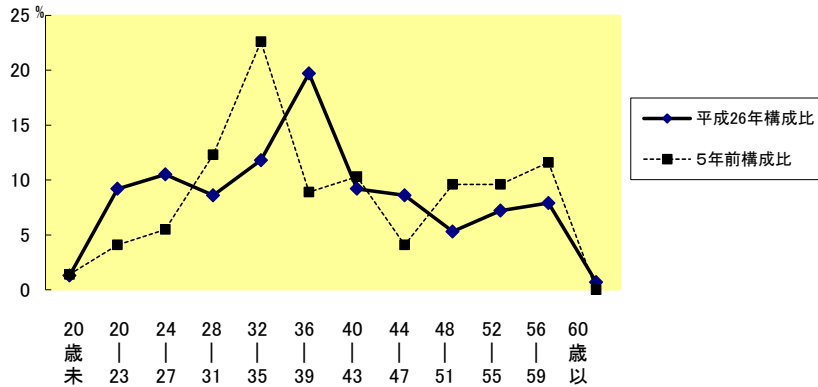
(各年4月1日現在)

部 門	区 分	職 員 数		対前年 増減数	主 な 増 減 理 由
		平成26年	平成25年		
普通会計部門	議 会	2 人	2 人	0 人	
	総 務	20 人	19 人	1 人	人事異動による増
	税 務	7 人	7 人	0 人	
	労 働	0 人	0 人	0 人	
	農林水産	8 人	8 人	0 人	
	商 工	3 人	4 人	▲ 1 人	人事異動による減
	土 木	6 人	6 人	0 人	
	民 生	29 人	27 人	2 人	保育士の増
	衛 生	14 人	15 人	▲ 1 人	人事異動による減
	小計	89 人	88 人	1 人	
教育部門	40 人	40 人	0 人		
小計	40 人	40 人	0 人		
公営企業等会計部門	水 道	4 人	3 人	1 人	職員の増
	下水道	1 人	1 人	0 人	
	その他(診療所)	21 人	20 人	1 人	医師の増
	小計	26 人	24 人	2 人	
合 計	155 人 [ 185 人 ]	152 人 [ 185 人 ]	3 人		

(注) 1 職員数は一般職に属する職員数です。

2 [ ]内は、条例定数の合計です。

(4) 年齢別職員構成の状況(平成26年4月1日現在)



区分	20歳未満	20歳~23歳	24歳~27歳	28歳~31歳	32歳~35歳	36歳~39歳	40歳~43歳	44歳~47歳	48歳~51歳	52歳~55歳	56歳~59歳	60歳以上	計
	一般行政部門	0	0	0	0	0	0	1	1	0	0	0	
議会	1	1	3	0	2	5	3	1	0	0	2	1	20
総務	0	1	0	3	1	1	0	0	0	0	1	0	7
税務	0	0	0	0	0	0	0	0	0	0	0	0	0
労働	0	1	0	0	0	4	1	0	1	0	1	0	8
農林水産	0	1	0	0	0	2	0	0	0	0	0	0	3
商工	0	0	0	1	1	3	0	0	0	1	0	0	6
土木	0	5	5	5	2	3	3	2	0	2	2	0	29
民生	0	3	1	0	2	2	2	2	0	2	0	0	14
衛生	1	0	6	6	6	6	4	4	3	1	3	0	40
小計	1	12	9	9	8	20	10	6	1	7	5	1	89
教育部門	1	0	6	6	6	6	4	4	3	1	3	0	40
小計	1	0	6	6	6	6	4	4	3	1	3	0	40
公営企業等会計部門	0	1	0	0	1	1	0	0	0	0	1	0	4
水道	0	0	0	0	0	0	0	0	1	0	0	0	1
下水道	0	0	1	1	0	2	5	2	2	5	3	0	21
その他(診療所)	0	1	1	1	1	3	5	2	3	5	4	0	26
小計	0	1	1	1	1	3	5	2	3	5	4	0	26
合計	2	13	16	16	15	29	19	12	7	13	12	1	155

(5) 職員数の推移

(各年4月1日現在)

区分	21年	22年	23年	24年	25年	26年	過去5年間の増減率
一般行政	87人	86人	83人	87人	88人	89人	2人(0.02%)
教育	39人	39人	39人	40人	40人	40人	1人(0.03%)
普通会計	126人	125人	122人	127人	128人	129人	3人(0.02%)
公営企業等会計	21人	23人	23人	22人	24人	26人	5人(0.19%)
総合計	147人	148人	145人	149人	152人	155人	8人(0.05%)

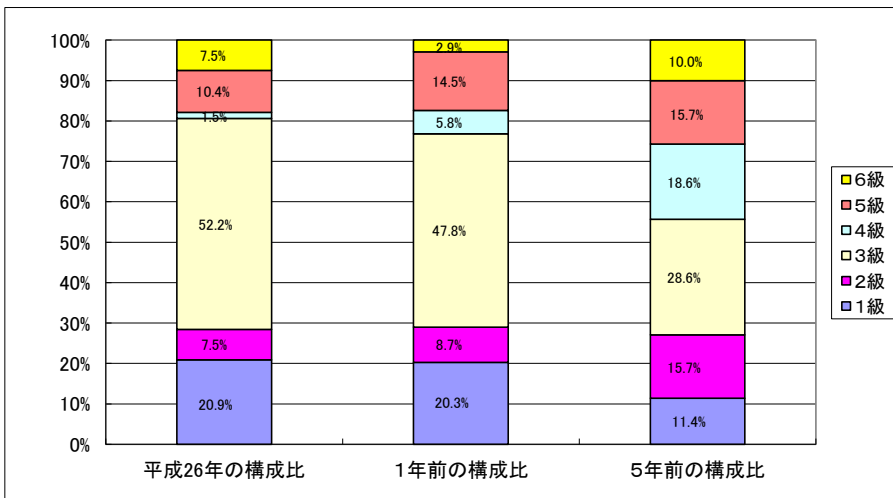
(注) 1 各年における定員管理調査において報告した部門別職員数。

2 合併した団体にあつては、合併前の年については合併前の旧団体の合計職員数。

(6) 一般行政職の級別職員数の状況(平成26年4月1日現在)

区分	標準的な職務内容	職員数	構成比	1号給の給料月額	最高号給の給料月額
1級	定型的な業務を行う職務	14人	20.9%	137,600円	244,900円
2級	高度な知識、経験が必要とする業務を行う職務	5人	7.5%	187,700円	308,000円
3級	係長職等の職務 特に専門的及び知識、経験が必要とする業務を行う職務	35人	52.2%	224,600円	354,700円
4級	課長補佐等の職務 困難な業務を所掌する係長等の職務、主任の職務	1人	1.5%	263,500円	388,300円
5級	課長等の職務 困難な業務を所掌する課長補佐等の職務、主幹の職務	7人	10.4%	290,700円	400,600円
6級	困難な業務を所掌する課長等の職務	5人	7.5%	322,100円	422,600円
合計		67人			

- (注) 1 えりも町の、給与条例に基づく、給料表の級区分による職員数です。  
2 標準的な職務内容とは、それぞれの級に該当する、代表的な職務です。



(注) 平成18年に8級制から6級制に変更しています(旧給料表の1級及び2級並びに4級及び5級をそれぞれ統合)。

2 職員の給与の状況

(1) 人件費の状況(普通会計決算)

区分	住民基本台帳人口 (平成26年度末)	歳出額 A	実質収支	人件費 B	人件費率 B/A	(参考) 平成25年度の人件費率
	人	千円	千円	千円	%	%
26年度	5,048	4,818,169	34,153	1,013,683	21.0	21.7

(2) 職員給与費の状況(普通会計決算)

区分	職員数 A	給与			計 B	一人当たり 給与費 B/A
		給料	職員手当	期末・勤労手当		
26年度	129人	千円 438,310	千円 64,054	千円 157,407	千円 659,771	千円 5,115

- (注) 1 職員手当には退職手当を含みません。  
2 職員数は、平成26年4月1日現在の人数です。  
3 給与費については、任期付短時間勤務職員(再任用職員(短時間勤務))の給与費が含まれており、職員数には当該職員を含んでいません。

(3) 職員の平均年齢、平均給料月額及び平均給与月額の状況(平成26年4月1日現在)

区分	平均年齢	平均給料月額	平均給与月額	平均給与月額 (国比較ベース)
一般行政職	37.8歳	287,200円	323,200円	307,300円
技能労務職	48.9歳	358,200円	391,500円	376,500円
(うち清掃職)	49.9歳	353,800円	389,000円	370,000円
(うち運転士)	46.8歳	367,000円	396,700円	389,400円
教育職	38.0歳	318,700円	380,400円	-円
(うち高校教諭)	36.6歳	312,300円	375,200円	-円
(うちその他)	54.9歳	395,000円	443,300円	-円

- (注) 1 「平均給料月額」とは、平成26年4月1日現在における、各職種ごとの職員の、基本給の平均です。  
2 「平均給与月額」とは、給料月額と、毎月支払われる扶養手当、地域手当、住居手当、時間外勤務手当などの諸手当の額を、基準月の各職員数で除した数値です。なお、職員手当には、期末勤労手当、寒冷地手当及び退職手当を含みません。  
3 「平均給与月額(国ベース)」は、給料並びに扶養手当、地域手当、住居手当、管理職手当、単身赴任手当、寒冷地手当(年額を12で除したもの)、特手当及び初任給調整手当の諸手当の合計額を、基準月の各職員数で除した数値です。  
4 当町では、平成26年11月28日付で給与条例を一部改正しております。その適用日が平成26年4月1日のため、平成26年4月1日現在の数値は、改正について反映後の数値を、掲載しております。

**【参考】 技能労務職における、公務員及び民間の年収ベースの、比較**

区分	公務員(C)	民間(D)	C/D
清掃職	6,173,100 円	3,939,100 円	1.57
運転士	6,355,200 円	3,162,200 円	2.01

(注)1 民間データは、賃金構造基本統計調査において、公表されているデータを使用しています(平成22～24年度の3ヶ年平均)。

なお、清掃職の民間データは平成23～25年度までの3ヶ年平均です。

- 2 技能労務職の職種と民間の職種等の比較にあたり、年齢、業務内容、雇用形態等の点において完全に一致しているものではありません。
- 3 年収ベースの「公務員(C)」及び「民間(D)」のデータは、それぞれ平均給与月額を12倍したものに、公務員においては前年度に支給された期末・勤勉手当を、民間においては前年に支給された年間賞与の額を加えた試算値です。
- 4 当町では、平成26年11月28日付で給与条例を一部改正しております。その適用日が平成26年4月1日のため、平成26年4月1日現在の数値は、改正について反映後の数値を、掲載しております。

**(4) 職員の初任給の状況(平成26年4月1日現在)**

区 分	初任給
一般行政職	大学卒 174,200 円
	高校卒 142,100 円
技能労務職	高校卒 142,100 円
教育職	大学卒 195,100 円

(注) 当町では、平成26年11月28日付で給与条例を一部改正しております。その適用日が平成26年4月1日のため、平成26年4月1日現在の数値は、改正について反映後の数値を、掲載しております。

**(5) 職員の経験年数別・学歴別平均給料月額の状況(平成26年4月1日現在)**

区 分	経験年数10年	経験年数15年	経験年数20年	経験年数25年	経験年数30年
一般行政職	大学卒 257,900 円	307,000 円	360,000 円	406,600 円	- 円
	高校卒 225,700 円	285,600 円	312,900 円	384,000 円	- 円
技能労務職	高校卒 - 円	- 円	- 円	352,200 円	370,200 円
教育職	大学卒 320,200 円	372,900 円	409,400 円	- 円	- 円

(注)1 各経験年数において、該当がない場合は、記載なしとしています。

- 2 当町では、平成26年11月28日付で給与条例を一部改正しております。その適用日が平成26年4月1日のため、平成26年4月1日現在の数値は、改正について反映後の数値を、掲載しております。

**(6) 職員への手当支給状況(平成26年4月1日現在)**

① 期末手当・勤勉手当

えりも町	
1人当たり平均支給額(平成26年度)	
1,284 千円	
(平成26年度支給割合)	
期末手当	勤勉手当
2.60 月分	1.50 月分
( 1.45 )月分	( 0.75 )月分
(加算措置の状況)	
職制上の段階、職務の級等による加算措置	
・役職加算 5～15%	

(注) 1 ( )内は、再任用職員に係る支給割合です。

- 2 当町の役職加算について、平成26年4月1日現在、独自削減措置の一環として、加算割合の8割で運用しています。

【参考】勤勉手当への勤務実績の反映状況(一般行政職)

26年度は実績がありません。
なお、勤勉手当への勤務実績の反映を行う場合は、えりも町職員の給与の支給に関する規則を根拠とします。

② 退職手当(平成26年4月1日現在)

えりも町		
(支給率)	自己都合	勸奨・定年
勤続20年	21.62 月分	28.98 月分
勤続25年	30.82 月分	36.57 月分
勤続35年	43.70 月分	52.44 月分
最高限度額	52.44 月分	52.44 月分
その他の加算措置	なし	(退職時特別昇給 なし)
1人当たり平均支給額	0 千円	16,995 千円

(注)退職手当の1人当たり平均支給額は、平成26年度に退職した職員に支給された平均額です。

③ 地域手当(平成26年4月1日)

支給実績(平成26年度決算)		0 千円	
支給職員1人当たり平均支給年額(平成26年度決算)		0 円	
支給対象地域	支給率	支給対象職員数	国の制度(支給率)
札幌市	3 %	0 人	3 %

④ 特殊勤務手当(平成26年4月1日現在)

支給実績(平成26年度決算)	2,425 千円		
支給職員1人当たり平均支給年額(平成26年度決算)	105,421 円		
職員全体に占める手当支給職員の割合(平成26年度)	17.8 %		
手当の種類(手当数)	8 種類		
手当の名称	主な支給対象職員	主な支給対象業務	左記職員に対する支給単価
防疫作業手当	町民生活課職員	感染症の者の救護又は病原体の処理作業に従事	日額 1,000円
火葬作業手当	町民生活課職員	火葬作業に従事又は死体の収容作業に従事	日額 4,000円
災害時現場出動手当	全職員	重大な災害箇所での応急作業に従事	日額 500円
潜水作業手当	産業振興課職員	潜水器具を着用して海中での捜索作業等に従事	時間 310円~1,500円
有害鳥獣等駆除作業手当	町民生活課及び産業振興課職員	熊、毒蛇、からす若しくは蜂の除去又は駆除に従事	日額 500円
採点業務手当	高校教員	入学試験の採点業務に従事	1人当たり 120円
教育特殊業務手当	高校教員	修学旅行等の引率及び部活動等の指導業務に従事	4時間以上 1,200円~1,400円
教育業務連絡指導手当	高校教員	教務主任、学年主任等が指導業務に従事	1日 200円

⑤ 時間外勤務手当

支給実績(平成26年度決算)	15,024 千円
職員1人当たり平均支給年額(平成26年度決算)	195 千円
支給実績(平成25年度決算)	14,358 千円
職員1人当たり平均支給年額(平成25年度決算)	157 千円

⑥ その他の手当(平成26年4月1日現在)

手当名	内容及び支給単価	国の制度との異同	国の制度と異なる内容	支給実績(平成26年度決算)	支給職員1人当たり平均支給年額(平成26年度決算)
扶養手当	扶養親族を有する職員に支給 ・配偶者 13,000円 ・扶養親族 2人目から1人6,500円 ※扶養親族のうち15歳から22歳までの者には、5,000円加算。	同		10,612 千円	230,695 円
住居手当	自己所有の家又は借家等に居住し、家賃を支払っている職員に支給 ・借家等(家賃12,000円を超える者)家賃に応じて27,000円を限度に支給	同		2,196 千円	244,000 円
通勤手当	通勤距離(片道)が2km以上の職員に支給 ・交通機関を利用する職員 運賃の額(定期券代)55,000円を限度に支給 ・自家用車等を利用する職員 通勤距離に応じて2,000円~31,600円の範囲内で支給	同		3,270 千円	81,730 円
管理職手当	管理又は監督の地位にある職員に支給 ・課長相当職(6級) 41,600円 ・課長相当職(5級) 39,700円 ・課長補佐相当職(5級) 31,700円 ・課長補佐相当職(4級) 29,600円 ・看護師長 35,800円 ※26年4月現在、独自削減措置により上記額の8割を支給	異	職務の区分ごとに、 ・国…給料額に対する支給率を設定し支給額を決定 ・当町…定額を支給	5,873 千円	419,450 円
寒冷地手当	扶養人数に応じて、11月から翌年3月まで支給 ・世帯主で扶養親族がいる場合 月額 22,540円 ・世帯主で扶養親族なし 月額 12,860円 ・非世帯主 月額 8,600円	同		9,981 千円	76,776 円

(7) 特別職の報酬等の状況(平成26年4月1日現在)

区 分		給料月額等		
給 料 報 酬	町長	710,000	円	
	副町長	600,000	円	
	教育長	570,000	円	
	議長	250,000	円	
	副議長	200,000	円	
	議員	190,000	円	
期 末 手 当	町長	(平成26年度支給割合)	3.90	月分
	副町長		3.90	月分
	教育長		3.90	月分
	議長	(平成26年度支給割合)	2.00	月分
	副議長		2.00	月分
	議員		2.00	月分
退 職 手 当	町長	(算定方式)	(1期の手当額)	(支給時期)
	副町長	在職任期毎	14,557,840 円	在職任期毎
	教育長	在職任期毎	7,761,600 円	在職任期毎
	議員	在職任期毎	6,470,640 円	在職任期毎
備 考				

(注) 2 退職手当の「1期の手当額」は、4月1日現在の給料月額及び支給率に基づき、1期(4年=48月)勤めた場合における退職手当の見込額です。

3 職員の勤務時間その他の勤務条件の状況

(1) 勤務時間

始業・就業時間	8時45分から17時30分まで
休憩時間	12時から13時まで

(2) 休暇

始業・就業時間	年次有給休暇、病気休暇、特別休暇
有給休暇付与日数	年間20日 ※繰越可能(限度40日)
	平成26年平均使用日数 9.5 日

(3) 育児休業及び介護休暇の取得状況(平成26年度実績)

区 分	取 得 人 数
育児休業	2 人
育児部分休業	0 人
介護休暇	0 人

4 職員の分限及び懲戒処分の状況(平成26年度実績)

処 分 内 容	処 分 者 数	処 分 事 由
分 限 処 分	降 任	0 人
	降 給	0 人
	免 職	0 人
	休 職	2 人
懲 戒 処 分	戒 告	0 人
	減 給	0 人
	停 職	0 人
	免 職	0 人

## 5 職員の服務の状況

区 分	内 容	違反者数
命令に従う義務	職員は、法令に従い、かつ、上司の職務命令に従わなければならない。	0 人
信用失墜行為の禁止	職員は、職の信用を傷つけ、又は職の不名誉になるような行為をしてはならない。	0 人
秘密を守る義務	職員は、職務上知り得た秘密を漏らしてはならない。その職を退いた後も同様とする。	0 人
職務に専念する義務	職員は、勤務中、職務に注意力のすべてを用い、職務にのみ専念しなければならない。	0 人
政治行為の制限	職員は、政治活動等をしてはならない。	0 人
争議行為等の禁止	職員は、ストライキ等をしてはならない。	0 人
営利企業従事制限	職員は、営利を目的とする私企業を営み、又は報酬を得ていかなる事業にも従事してはならない。	0 人

## 6 職員の研修及び勤務成績の評価の状況

(1) 職員研修の実施状況(平成26年度実績)

研 修 名	参加人数	研 修 名	参加人数
町職員基礎研修(日高町)	3 人	法務基礎研修(日高町)	1 人
町職員初級研修(室蘭市)	3 人	法務応用研修(日高町)	1 人
町職員中級研修(室蘭市)	2 人	税務事務(基礎)(固定資産税・市町村民課税)	2 人

## 7 職員の福祉及び利益の保護の状況

(1) 職員厚生制度に関する状況(平成26年度実績)

区 分	参加人数
総合健診(人間ドッグ)	74 人
健康診断	47 人
計	121 人

(2) 公務災害補償制度(平成26年度実績)

加入団体	件数	内 容
地方公務員災害補償基金北海道支部	2 件	作業中の負傷による

## 8 公平委員会に係る業務の状況

(1) 勤務条件に関する措置の要求の状況

平成26年度要求件数	措置要求の概要
0 件	

(2) 不利益処分に関する不服申立ての状況

平成26年度申立件数	不服申立ての概要
0 件	

(3) その他

平成26年度処理件数	処理の概要
0 件	