

# 広報 えりも

Public Relations Erimo

えりも町キャラクター  
ウインディーくん



5月2026  
号No. 1050



## 笛舞小学校 最後の入学式

来年3月に閉校となる  
笛舞小学校(鹿海圭吾校長)  
で4月9日、最後となる  
入学式が行われました。

唯一の新1年生、竹田  
輝土さんは、先生や上級  
生に見守られながら、新  
たな学校生活をスタート  
させました。



## 医療費助成制度

## 乳幼児等医療費助成制度

0歳から中学3年生までの保険診療の医療費の全額を助成

【保健福祉課医療給付係 01466-2-4622】

## 未熟児養育医療給付

指定養育医療機関の医師が、入院養育を必要と認めた未熟児に対して医療費の一部を助成

【保健福祉課医療給付係 01466-2-4622】

## ひとり親家庭等医療費助成制度

ひとり親家庭等の児童とその親に対して医療費の自己負担額の一部を助成

【保健福祉課医療給付係 01466-2-4622】

## 重度心身障がい者医療費助成制度

心身に重い障がいがある方(身体障害者手帳1・2・3級をお持ちの方等)に対して医療費の自己負担額の一部を助成

※身体障害者手帳3級の方のうち、内部障害以外の方はえりも町独自で助成対象としています

【保健福祉課医療給付係 01466-2-4622】

## 予防接種助成

## おたふくかぜ予防接種

1歳から就学前のお子さんに対し、1人につき2回、おたふくかぜ予防接種費用の一部を補助

【保健福祉課健康推進係 01466-2-4630】

## インフルエンザ予防接種

子ども(0歳から18歳(高校3年生)以下)と65歳以上の方に対し、不活化インフルエンザワクチンの費用を全額補助

【保健福祉課健康推進係 01466-2-4630】

## 带状疱疹予防接種

50歳以上の方の予防接種費用の一部を補助

【保健福祉課健康推進係 01466-2-4630】

\*10ページに詳細を掲載

## 高齢者肺炎球菌ワクチン

65歳以上74歳以下の方に対し、5,000円を補助

【保健福祉課健康推進係 01466-2-4630】

## 手当制度

## 児童手当

高校生までの児童を養育している父母等に支給(養育者の所得制限はありません)

【町民生活課子育て支援係 01466-2-4621】

## 児童扶養手当

ひとり親家庭等の児童を養育している父母等に支給

【町民生活課子育て支援係 01466-2-4621】

## 母子家庭等の児童に対する福祉手当

ひとり親家庭等で、中学校卒業前もしくは特別支援学校の中等部に在学している20歳未満の児童を養育している父母等に支給(毎年3月1日現在で認定)

【町民生活課子育て支援係 01466-2-4621】

## 特別児童扶養手当

身体や精神に障がいのある20歳未満の児童を養育している父母等に支給

【町民生活課子育て支援係 01466-2-4621】

## 障害児福祉手当

重度の障がいの状態にあるため、日常生活において常時介護を必要とする20歳未満の方に支給

【保健福祉課障がい福祉係 01466-2-4888】

## 特別障害者手当

著しく重度の障がいの状態にあるため、日常生活において常時特別の介護を必要とする20歳以上の方に支給

【保健福祉課障がい福祉係 01466-2-4888】

## そのほかの医療支援

## 小児科・産婦人科オンライン

小児科医・産婦人科医・助産師にスマホで24時間無料相談できます

【保健福祉課健康推進係 01466-2-4630】

## 子どもの歯科健診無料受診券

町内歯科医院で歯科健診・フッ素塗布を受けられる無料受診券を対象者(1歳から年中児)に配付

【保健福祉課健康推進係 01466-2-4630】

## 福祉・健康



## 介護保険

## 居宅介護住宅改修費

要介護・要支援の方が実際に居住する住宅について一定の住宅改修を行った場合に介護保険負担割合証の負担割合に応じた金額を支給

【保健福祉課介護保険係 01466-2-4888】

## 居宅介護福祉用具購入費

要介護・要支援の方が、福祉用具を指定事業者から購入した場合に介護保険負担割合証の負担割合に応じた金額を支給

【保健福祉課介護保険係 01466-2-4888】

## えりも町家族介護支援事業

住所を有する重度の要介護者を介護している家族、重度の要介護者で一人暮らしをしている方に対し家族介護用品引換指定店で利用できる支給券を発行

【保健福祉課介護保険係 01466-2-4888】

5月号では、町民の皆様特に身近なものについてお知らせします。内容については、概略のみとなっております。また、事前申請が必要なものも多くありますので、詳しい内容や申請条件等については、各担当へお問い合わせください。

\*来月号では、さらに幅広い様々な制度についてお知らせ予定です。

## 高齢者福祉・障がい福祉

## ひとり暮らし高齢者等緊急通報システム設置

緊急時の通報手段の確保が困難な高齢者等に専用端末機を貸与

【保健福祉課高齢者福祉係 01466-2-4888】

## 障がい者等日常生活用具給付

障がいのある方が日常生活の便宜を図るため必要とする用具の費用を給付

【保健福祉課障がい福祉係 01466-2-4888】

## 障害福祉サービス利用者交通費助成事業

町外で障害福祉サービスや北海道立子ども総合医療・療育センターを利用した際の交通費の一部を助成

【保健福祉課障がい福祉係 01466-2-4888】

## じん臓機能障害者宿泊費助成事業

人工透析療法の通院にあたり、大雨等による通行止め時に発生した宿泊費の一部を助成

【保健福祉課障がい福祉係 01466-2-4888】

## 健康増進に！



## えりも小学校「風の子」プール

お子様以外でも無料で利用できます  
\*日程表は9ページ



## 人工ラジウム温泉「とまべつ憩いの湯ちゃっぷ」

65歳以上の高齢者と幼児は無料で入浴できます



## 暮らし

### 住宅改修工事等助成事業

住宅の新築や改修工事を行う方に対して工事費用の一部を助成  
【建設水道課建築管財係 01466-2-2114】

### 戸別受信機無償貸与

えりも町に住所を有し設置を希望する世帯・事業所へ防災行政無線戸別受信機を無償貸与(原則1世帯・1事業所につき1台)  
【企画課防災係 01466-2-4621】

### 生ごみ処理容器購入費補助金

町内業者から生ごみ処理容器を購入する場合に費用の一部を助成(申請前に購入されたものは対象外)  
【町民生活課環境生活係 01466-2-4621】

### 水道料金・下水道使用料減免

65歳以上の高齢者世帯等で町民税の所得割額の納付を要しない世帯の基本料金を軽減  
【建設水道課水道係・下水道係 01466-2-2115】

### 軽自動車税の減免制度

心身に障がいのある方やその家族が所有する軽自動車等について、一定の要件に該当する場合に減免(減免申請する場合は、納期限前日までに申請書等の提出が必要)  
【税務課課税係 01466-2-4620】

### 生活福祉資金貸付

低所得世帯へ生活のつなぎ資金、災害および医療費など不時の出費に対する資金を貸付  
【社会福祉協議会 01466-2-2116】

## 仕事

### 漁業担い手支援補助金

新たに漁業を営もうとする方や事業継承者の施設整備等経費を補助  
【産業振興課水産係 01466-2-4624】  
\* 7ページに詳細を掲載

### 農業担い手支援補助金

新たに酪農・畜産業を営もうとする方や事業継承者の施設整備等経費を補助  
【産業振興課農産係 01466-2-4623】

### 勤労者生活資金融資制度

町内に在住する勤労者の皆さんの福利厚生と生活の安定・向上を図ることを目的として、金融機関(北海道労働金庫静内支店)を通じて生活資金及び教育資金の融資を実施  
【産業振興課商工観光係 01466-2-4626】  
\* 必要書類などの確認は、北海道労働金庫静内支店(0146-43-3111)へ

## 団体への補助・助成

### 防犯街路灯設置費補助金

自治会で防犯街路灯を設置した場合に、予算の範囲内において補助金を交付(設置事業費の3分の2・200,000円限度)  
【町民生活課環境生活係 01466-2-4612】

### リサイクル活動奨励助成金

リサイクル活動に取り組む団体に対して助成金を交付(団体として登録が必要)  
【町民生活課環境生活係 01466-2-4612】

### まちづくり活動事業支援補助金

団体を対象とし、地域の課題解決のための新たなまちづくり活動事業に対し補助金を交付  
【企画課振興係 01466-2-4612】

## 子育て・教育



## 小学校・中学校

### 就学援助(小中学生)

経済的な理由によりお困りの世帯(児童扶養手当受給等)に対して、学用品費等を助成  
【学校教育課学校教育係 01466-2-2525】

### 小学生給食費無償化

令和8年度より小学生の給食費無償化を実施  
【学校教育課学校教育係 01466-2-2525】

### 中学生給食費補助

第一子は半額補助、第二子以降は全額補助  
【学校教育課学校教育係 01466-2-2525】



## 高校

### えりも高等学校検定試験等受験料等補助金

えりも高校が奨励する検定試験・模擬試験の受験料等の2分の1を補助  
【えりも高校 01466-2-2405】

### えりも高等学校生徒数確保対策事業補助金

他町から通学する生徒の最寄りのバス停留所または駅からえりも高校までのバス定期券(1か月定期券)購入費の2分の1を補助  
【えりも高校 01466-2-2405】

### えりも高等学校探求学習支援補助金

高校の探求学習に係る経費・生徒の発案による取り組みに係る経費を補助  
【えりも高校 01466-2-2405】

### えりも高等学校新入学生被服等助成金

新入学生徒の保護者に対し指定ジャージ(1着分)・上靴(1足分)の購入費用全額を助成  
【えりも高校 01466-2-2405】

## 母子保健

### 先進不妊治療費等助成事業

医療保険適用の不妊治療と併用して実施した先進医療に係る費用と交通費の一部を助成  
【保健福祉課健康推進係 01466-2-4630】

### 妊婦のための支援給付

計2回の経済的支援を実施  
1回目:妊娠届出後などに妊婦1人につき50,000円、2回目:出生児(または胎児の数)1人につき50,000円  
【町民生活課子育て支援係 01466-2-4621】

### 妊婦健診費用等の助成

妊婦一般健康診査、超音波検査、妊婦歯科健康診査、産婦健康診査、新生児聴覚検査の費用の助成、妊産婦健診および出産に伴う交通費の一部を助成  
【保健福祉課健康推進係 01466-2-4630】

### すこやか赤ちゃん誕生祝金

出生した子ども1人につき30,000円(現金と「子育て応援券」)を支給・第2子以降は「子育て応援券」を20,000円分上乘せ  
【町民生活課子育て支援係 01466-2-4621】

### 産後ケア助成事業

浦河赤十字病院における母乳外来の費用の一部を助成  
【保健福祉課健康推進係 01466-2-4630】

## 保育所

### 保育所給食費無償化

副食費を含め完全無料  
【町民生活課子育て支援係 01466-2-4621】

### 多子世帯の保育料軽減

一定の所得以下の家庭で第2子以降の児童を保育所に入所させている場合に保育料を軽減  
【町民生活課子育て支援係 01466-2-4621】

### こども誰でも通園制度

0歳から3歳未満の児童を、預ける理由を問わず月10時間まで保育所で預かる制度(利用定員枠の範囲内)  
【町民生活課子育て支援係 01466-2-4621】



えりも町には  
漁業の担い手支援のための補助金があります

## えりも町漁業担い手支援補助金について

新たに漁業を営もうとする方や、既に漁業を営んでいる漁家で事業を継承しようとする方に対し、漁業担い手支援として補助金の交付を行っています。

### 担い手の要件

#### 新規就業者

新たに漁業権を取得して採昆布漁業を営もうとする人

就業することが決まった日から2年以内に開始した事業が対象

#### 事業継承者

既に漁業を営んでいる漁家の子弟等で、その家業を継承する人

事業継承した日から2年以内に開始した事業が対象

上記、**新規就業者**・**事業継承者** いずれかに該当し、かつ、次のすべてに該当する人

- えりも漁業協同組合長の承認を受けた人
- 町税等に滞納が無い人
- 過去に同種の補助金の交付を受けていない人

### 補助対象

#### 資格取得事業

漁業を営む上で必要な資格取得に要する経費  
※資格の種類は道立漁業研修所総合研修で取得できるものと同等のもの  
【例】1級小型船舶操縦士・潜水士など

補助率

10分の10以内  
1 資格につき20万円を限度

#### 施設整備等事業

漁業を営む上で必要な施設整備等に要する経費  
・漁船(船体及び付属設備等)の取得経費  
・漁業倉庫の新築・増改築費、土地取得経費  
・その他、必要と認められるもの

補助率

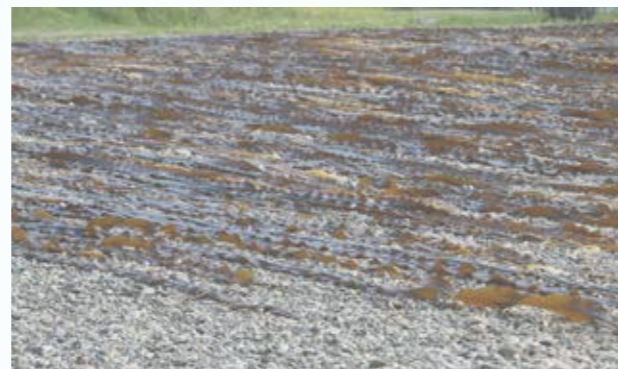
2分の1以内  
新規就業者は300万円を限度 事業継承者は100万円を限度

#### 【対象外】

車両  
軽微な備品  
消耗品類

補助金の交付を受けた人は、事業を開始した年から5年度間漁業従事報告書の提出が必要です。

☎産業振興課水産係 ☎01466-2-4624



## 新たな防災気象情報スタート

### 5つの警戒レベルと情報の種類について

☎室蘭地方気象台  
☎0143-22-4249

気象庁と国土交通省水管理・国土保全局は新しい防災気象情報の運用を令和8年5月下旬から開始します。

新しい防災気象情報が社会の中で活用され、住民の避難行動をはじめとした防災対応と結びつき、少しでも気象災害の軽減につながっていくように、5段階の警戒レベルに整合させ、災害発生の危険度の高まりに応じて各情報を発表します。

この方針のもとで、情報名称の変更、警戒レベル4相当となる危険警報の新設、洪水関係の情報変更、気象防災速報の新設など、現行の大雨警報・注意報などの気象庁が発表する防災気象情報が大きく変わります。

今回の改善により、例えばこれまでの大雨警報は「レベル3大雨警報」という名称に変更になり、レベルの数字と一緒に情報を伝えます。警戒レベルに応じた行動としては、自治体から警戒レベル4 避難指示や警戒レベル3

高齢者等避難が発令された際には速やかに避難行動をとってください。また、避難指示等が発令されていなくても、警戒レベル4や警戒レベル3に相当する防災気象情報が発表されたことを確認した場合は、キキクル(※1)や河川の水位情報等を参考に皆さん自らが避難の判断をしてください。

避難にあたっては、あらかじめ指定された避難場所に向かうことにこだわらず、川や崖から少しでも離れた、近くの頑丈な建物の上層階に避難するなど、自らの判断でその時点で最善の安全確保行動をとることが重要です。

※1  
キキクルとは？

大雨や洪水による災害の危険が、どこで、どのレベルで迫っているかを、地図上で視覚的に知ることができる情報で、気象庁のホームページで公開されています。

ポイント



### 改善の大きなポイント

- ①防災気象情報(河川氾濫、大雨、土砂災害、高潮)を5段階の警戒レベルにあわせて発表
- ②対象災害ごとの情報として整理するとともに、レベル4相当の情報として危険警報を新設
- ③情報名称そのものにレベルの数字を付けて発表(例：レベル4 大雨危険警報)

	河川氾濫	大雨	土砂災害	高潮
警戒レベル5相当	レベル5 氾濫特別警報	レベル5 大雨特別警報	レベル5 土砂災害特別警報	レベル5 高潮特別警報
警戒レベル4相当	レベル4 氾濫危険警報	レベル4 大雨危険警報	レベル4 土砂災害危険警報	レベル4 高潮危険警報
警戒レベル3相当	レベル3 氾濫警報	レベル3 大雨警報	レベル3 土砂災害警報	レベル3 高潮警報
警戒レベル2	レベル2 氾濫注意報	レベル2 大雨注意報	レベル2 土砂災害注意報	レベル2 高潮注意報
警戒レベル1	早期注意情報			



気象庁 特設ページ  
新たな防災気象情報について

【学校開放事業による町民無料開放】  
どなたでも無料で利用できます

5月1日  
スタート!

## えりも小学校

### 「風の子プール」日程表



日曜日	月曜日	火曜日	水曜日	木曜日	金曜日	土曜日
					1 14時～19時	2 13時～17時
3 13時～17時	4 休館日	5 こどもの日 13時～17時	6 振替休日 13時～17時	7 14時～19時	8 14時～19時	9 13時～17時
10 13時～17時	11 休館日	12 14時～19時	13 14時～19時	14 14時～19時	15 14時～19時	16 13時～17時
17 13時～17時	18 休館日	19 14時～19時	20 14時～19時	21 14時～19時	22 14時～19時	23 13時～17時
24 13時～17時	25 休館日	26 14時～19時	27 14時～19時	28 15時～19時	29 14時～19時	30 13時～17時
31 13時～17時	6/1 休館日	2 14時～19時	3 14時～19時	4 15時～19時	5 14時～19時	6 13時～17時

☎風の子プール ☎ 01466-2-2033

☎町民体育館 ☎ 01466-2-4628

全国大会出場壮行会  
新栄野球少年団 岩間 慎平さん

滋賀県で行われる「第22回多賀グリーンカップ争奪学童軟式野球3年生大会」に、えりも新栄野球スポーツ少年団所属の岩間 慎平さん（えりも小・取材時3年）が北海道選抜メンバーとして出場を決め、3月24日、役場壮行会が行われました。チャンピオンシップ加盟団体セレクションで、受験者118人の中から北海道チャンピオンシップAceのメンバー18人に選出された岩間選手は「北海道代表として優勝目指して頑張ります」と力強く決意表明しました。大西町長は「今まで頑張ってきた力を存分に発揮し、勝ち負けだけでなく色々な選手の良さを見て自分のものにしてほしい」とエールを送りました。



北海道チャンピオンシップAce  
全国大会準優勝に輝く!

3月28日から行われた大会で、北海道チャンピオンシップAceはトーナメントを勝ち上がり決勝戦へ進出。北海道チャンピオンシップBestとの北海道勢同士による決勝で惜しくも敗れたものの、準優勝という堂々たる成績を収めました。



教育委員会スポーツ教室

## かけっこ教室

- ◆日時  
5月23日(日)10時～12時
- ◆場所  
えりも町陸上競技場  
(雨天時：町民体育館)
- ◆参加対象  
町内の小学生
- ◆定員  
20人
- ◆申込先  
町民体育館  
☎01466-2-4628

申込期限  
5月15日

参加  
無料

運動会で活躍しよう!



## ひなたこどもまつり

5/24(日) 開催場所：交流館ひなた  
☎01466-4-7220

受付：10時～10時15分

お楽しみコーナー

- ・型抜き
- ・ひもくじ
- ・魚つり
- ・ねんど
- ・ぬりえ

ビンゴ大会もあるよ!!

対象

小学生以下  
※未就学児は保護者同伴での参加をお願いします

参加料  
1人100円

※町のPRのため動画や写真を撮影させていただきます  
※当日の開館時間は12時までとなっております

# 後期高齢者医療制度のお知らせ

## 令和8年8月以降の交付物について

### ■資格確認書（はがき型）

85歳以上の方、84歳以下の方でマイナ保険証をお持ちでない方には資格確認書を送付します。



### ■資格情報のお知らせ（A4サイズ）

84歳以下の方でマイナ保険証をお持ちの方には資格情報のお知らせを送付します。



## 令和8年8月以降の医療機関への受診は

資格確認書が届いた方は資格確認書で受診してください。



資格情報のお知らせが届いた方はマイナ保険証で受診してください。



資格情報のお知らせは、自身の資格情報を把握するためのものであり、**資格情報のお知らせのみで医療機関等の受診はできません。**なお、マイナ保険証の読み取りができない場合に、マイナ保険証とともに資格情報のお知らせを提示することで、正しい資格情報で医療機関等を受診することができます。

※資格情報のお知らせが届いた方であっても、なんらかの理由によりマイナ保険証での受診が困難であると申請された方には、資格確認書を交付します。資格確認書交付を希望される方は、役場保健福祉課医療給付係に申請してください。なお、申請書は、保健福祉課窓口でお渡ししているほか、北海道後期高齢者医療広域連合ホームページからもダウンロードできます。

### 【問い合わせ先】

えりも町役場保健福祉課医療給付係  
☎ 01466-2-4622

北海道後期高齢者医療広域連合  
☎ 011-290-5601

## 文藝えりも 第35号 発行

町文化協会は「文藝えりも第35号」を発行しました。一般公募で集まった随筆、エッセイ、俳句などの作品が収録されています。表紙は、蝦夷桜美術館・桑折廣幸さんの作品です。A5版の35ページで、1冊500円で購入できます。バックナンバーもありますので、ご希望の方はお問い合わせください。



☎えりも町文化協会事務局（社会教育課社会教育係） ☎ 01466-2-2526

えりも町では、50歳以上の方の帯状疱疹ワクチン予防接種費用の助成をしています



# 帯状疱疹ワクチン 予防接種費用の助成 について

定期接種・任意接種、いずれも助成の対象となります

## 定期接種対象者

- ①年度内に65歳を迎える方
- ②60～64歳で、ヒト免疫不全ウイルスによる免疫の機能の障がいがあり、日常生活がほとんど不可能な方

※定期接種の対象は、生涯1回限りです。接種歴のある方は任意接種となります。

\*令和11年度までは経過措置として、その年度に**70、75、80、85、90、95、100歳になる方**も対象となります。

【予防接種による健康被害への補償等】  
国の予防接種健康被害救済制度が適用  
(役場保健福祉課にお問い合わせください)

## 任意接種対象者

- ①50歳以上の方

※50歳以上で、過去に帯状疱疹予防接種を受けたことのある方も対象です。ただし、国は再接種は不要としていますので、再接種を希望される場合は医師にご相談ください。

【予防接種による健康被害への補償等】  
独立行政法人医薬品医療機器総合機構の医薬品健康被害救済制度の対象  
(<https://www.pdma.go.jp>)  
(☎0120-149-931にお問い合わせください)

## 町の助成と自己負担

自己負担額は、医療機関の予防接種料金から町の助成額を差し引いた額です。

	生ワクチンの場合	不活化（組換え）ワクチンの場合
予防効果	接種後1年時点：6割程度 接種後5年時点：4割程度	接種後1年時点：9割以上 接種後5年時点：9割程度 接種後10年時点：7割程度
接種回数	1回	2回
接種料金（目安）	約8,500円	約40,000円（1回約20,000円）
助成額	5,000円	20,000円（1回10,000円）
自己負担額	約3,500円	約20,000円（1回約10,000円）

【指定医療機関】※医療機関には直接、ご自身で予約してください。

えりも町国保診療所、三和医院、浦河赤十字病院、勤医協浦河診療所、うらかわエマオ診療所、広尾国保病院、クリニックつつみ

### 指定医療機関以外で接種した場合

接種料金を全額お支払い後、領収書、診療明細書(ワクチン名と接種日が記載されたもの)、通帳等をご持参の上、役場保健福祉課へお越しください。町の助成額を口座にお支払いします。

☎保健福祉課健康推進係 ☎ 01466-2-4630

## 特設人権・困りごと相談所を開設します

6月1日は「人権擁護委員の日」です。6月上旬には、みなさまのお近くで「特設人権・困りごと相談所」を開設します。困りごとのある方は、この機会に、人権擁護委員へご相談ください。相談内容についての秘密は守られます。さらに、相談は無料で、予約や難しい手続きも必要ありません。

住所地等に関係なく  
どこでも相談可能です



開設町	場所	日時
えりも町	えりも町役場 1階保健センター	6月2日(火) 10時～15時
様似町	様似町役場	6月1日(月) 10時～15時
浦河町	浦河町役場	6月3日(水) 10時～15時
新ひだか町(静内地区)	札幌法務局日高支局	6月1日(月) 10時～15時
新ひだか町(三石地区)	新ひだか町役場三石庁舎「はまなす」	6月1日(月) 13時～15時
新冠町	レ・コード館	6月1日(月) 10時～15時
平取町	ふれあいセンターびらとり	6月4日(木) 10時～15時
日高町(日高地区)	道の駅樹海ロード日高「サンポッケ」	6月16日(火) 10時～15時
日高町(門別地区)	日高町門別公民館	6月1日(月) 10時～15時

### 人権擁護委員制度をご存じですか？

人権擁護委員は、いつでも地域のみなさまからの相談に応じています。人権擁護委員の応じている相談は、離婚に関することなどの家庭内の問題や、子どもや高齢者の問題、隣近所のもめごとなど、幅広い内容となっています。

☎札幌法務局日高支局 ☎0146-42-0415

## えりも町消防訓練大会の開催について

令和8年7月17日に江別市の消防学校で開催される「令和8年度北海道消防操法訓練大会」小型ポンプ操法の部に日高支部代表としてえりも町消防団が出場いたします。それに伴い、今年度の「えりも町消防訓練大会」は毎年実施していたえりも小学校での模擬火災訓練を変更し、大会出場隊による小型ポンプ操法を披露いたします。ご観覧の際は会場誘導員の指示に従い、事故等に注意しながら観覧されますよう、ご協力をお願いいたします。

### ◆開催日時

5月17日(日) 9時～

### ◆開催場所

えりも町スポーツ公園多目的グラウンド

### ◆訓練内容

- ①小隊訓練
- ②消防ポンプ操法
- ③北海道消防操法訓練大会出場隊による小型ポンプ操法



☎消防えりも支署消防団係 ☎01466-2-2038



町民生活課 子育て支援係  
くぼ ゆか  
(出身：新ひだか町)



保健福祉課 医療給付係  
たにぐち あやこ  
谷口 亜矢子  
(出身：幕別町)

今年度は4人がえりも町職員となりました。町民のみなさま、よろしく  
お願いいたします。

新規採用  
職員紹介



産業振興課 商工観光係  
つくに まさひろ  
津國 雅大  
(出身：えりも町)



学校教育課 学校教育係  
いぶき れな  
伊吹 玲愛  
(出身：えりも町)



## えりも町保健師(正職員)の募集

えりも町では、令和9年4月1日採用の保健師(正職員)を募集しています。

### ◆採用人数

1～2人

### ◆申込期限

随時募集

### ◆採用要件

- ①保健師資格取得者または取得見込みの方
- ②普通自動車運転免許取得者または取得見込みの方
- ③えりも町に居住できる方(新卒者のみ)
- ④地方公務員法第16条の欠格条項に該当しない方

### 【応募先】

〒058-0292  
幌泉郡えりも町字本町206番地  
えりも町役場 総務課 職員厚生係  
☎01466-2-2111

### ◆提出書類

- ①履歴書(写真貼付)
  - ②保健師免許証(写)または卒業見込証明書(在学中の方)
  - ③学業成績証明書
- ※履歴書は役場総務課で用意しているほか、町ホームページからもダウンロードできます。

えりも町で一緒に  
働きませんか？



お問い合わせは、応募先もしくは役場保健福祉課健康推進係(☎01466-2-4630)へ



### 中央保育所に遊具の寄贈

公園や児童施設の大型遊具の点検や修繕を専門的に行い、町内保育所・小学校の遊具設置や修繕などを実施している株式会社ニットメンテナンス(札幌市・川村光徳社長)より、3月4日、中央保育所へ遊具を寄贈いただきました。カラフルな布製のトンネル型遊具で、子どもたちは「みんなで競走できて楽しい！」と笑顔で遊んでいます。

### 郷土資料館ミニ講座 台湾・豊浜郷を知ろう

町と友好交流協定を締結した台湾花蓮県豊浜郷(ほうへんきょう)について学ぶ郷土資料館ミニ講座「台湾・豊浜郷を知ろう」が3月29日、福祉センターで開催され、町民30人が参加しました。豊浜郷の風景などを写真で紹介し、会場には台湾茶の香り体験や観光ポスター、書籍が展示されました。参加者からは「台湾の魅力やえりも町との共通点などを知ることができた」「豊浜郷に行ってみたい」といった感想が寄せられました。



### 春の交通安全運動 旗の波作戦

春の全国交通安全運動(4月6日〜15日)初日の6日、灯台公園横国道で旗の波作戦が行われました。泉副町長は「一人一人が主体的に運動に取り組み、みんなで交通事故ゼロを目指しましょう」とあいさつ。自衛隊や建設協会、信金職員ら45人が参加し「スピードダウン」や「シートベルト着用」などと書かれた黄色の旗を掲げ、行き交うドライバーに安全運転を呼びかけました。



### 石岡敏幸さんへ 消防庁長官表彰

日高東部消防組合えりも町消防団の石岡敏幸副団長(目黒)が、令和7年度消防庁長官永年勤続功労章を受章しました。石岡さんは、平成5年7月にえりも町消防団に入団。平成17年2月に分団長、平成30年4月から副団長として32年間にわたって町民の生命と財産を守るため活動されています。3月30日に役場応接室で伝達式が行われ、同消防組合副管理者の大西町長が勲章と章記を伝達し永年の活動を労いました。



### 安全な登下校を願 ランドセルカバー贈呈

えりもロータリークラブ(佐藤勝会長)は、4月から小学校に入学する新1年生の登下校時の交通安全を願って、黄色いランドセルカバーを贈呈しました。同クラブが昭和50年から続けている交通安全運動の一環です。4月3日、福祉センターで行われる教職員辞令交付式前に、佐藤会長がえりも小学校の田中寛教頭と笛舞小学校の鹿海圭吾校長へランドセルカバーを手渡しました。



### ロータリークラブ 2団体へ寄付金

えりもロータリークラブ(佐藤勝会長)が、社会福祉協議会(加藤弘子会長)とえりも福祉会(藤井祐二理事長)へ計21万円を寄付しました。同クラブが平成17年から継続している地域貢献活動の一環で、会員が持ち寄った品々でチャリティーオークションを開催し、その収益金を寄付しているものです。4月9日、日高信えりも支店での同クラブ例会の席で、佐藤会長から加藤会長へ6万円と、えりも福祉会特別養護老人ホームやまと苑の津國誠一施設長へ15万円が贈られました。加藤会長は「今年度もみなさんの温かいご支援に心より感謝。社協事業に大切に使用させていただきます」と話し、津國施設長は「物価高騰で施設の財政が厳しい中での配慮は本当にありがたい」と感謝しました。

### 教職員辞令交付式

4月3日、町内の小・中・高校に着任した教職員の辞令交付式が福祉センターで行われ、新採用を含む11人に川上教育長が辞令を交付しました。着任者は校長1人、教頭2人、教諭4人。新採用は教諭3人、栄養教諭1人。服務の宣誓では、えりも高校に新採用の辻崎未菜教諭が代表して登壇し「全体の奉仕者として公平に職務を遂行します」と誓いました。



## 5月の保健メモ

### 19日(火) 予防接種(要予約)

【種類】2種混合、麻しん風しん(2期)、日本脳炎(1期・2期・特例)、子宮頸がん  
 【時間】15時～16時  
 【場所】町立国保診療所  
 【予約】母子モによるオンライン予約  
 ※次回6月2日、16日予定

### 20日(水) 予防接種(要予約)

【種類】肺炎球菌、B型肝炎、5種混合、BCG、口タ、麻しん風しん(1期)、水痘  
 【時間】13時50分～14時30分  
 【場所】町立国保診療所  
 【予約】母子モによるオンライン予約  
 ※次回6月17日予定

### 20日(水)・29日(金)

#### 浦河ひがし町診療所巡回診療(要予約)

【時間】14時～15時  
 【場所】保健センター  
 【予約】電話予約 ☎0146-22-7800  
 (浦河ひがし町診療所)  
 ※次回6月10日、24日予定

### 26日(火)・27日(水) 巡回児童相談(個別通知)

【時間】26日：13時～17時30分  
 27日：9時～12時  
 【場所】保健センター

## 6月

### 3日(水) 発達相談(要予約)

【時間】10時～16時  
 【場所】保健センター

### 11日(木) 献血

【時間】13時30分～16時30分  
 【場所】役場正面玄関ホール  
 ※状況により中止となる場合があります

### 16日(火) 乳幼児健診(個別通知)

【時間】8時50分～12時  
 【場所】保健センター



浦河赤十字病院 (☎ 0146-22-5111) では、次の予防接種を受けることができます。

#### 【種類】小児科へ予約

肺炎球菌、B型肝炎、5種混合、2種混合、口タ、麻しん風しん、水痘、日本脳炎

#### 【種類】産婦人科へ予約

子宮頸がん、RSウイルス(母子免疫ワクチン)

おたふくかぜの任意の予防接種は、えりも町国保診療所、浦河赤十字病院で受けることができます。町で半額を助成しています。助成券を発行していますので接種前に役場保健福祉課へお越しください。



妊娠から出産、子育てまでをフルサポート

予防接種などの保健事業や、母子手帳交付の予約はえりも子育てアプリ『母子モ』で受け付けています。

#### ▷アプリのダウンロード

母子モ 検索



#### ▷母子モによるオンライン予約方法

①スマートフォン画面下部(パソコンの場合は上部)に表示されている「地域の子育て情報」をタップ



②画面真ん中に表示されている「えりも町オンライン予約」のバナーをタップ



③希望の日時を選択し予約入力

④登録されたメールアドレスに「仮予約」のお知らせが届くので、URLをタップして予約を完了

※「仮予約」の段階では、予約になっていませんので必ず「仮予約」のメールを確認してください。

※「予防接種管理」画面からは、予約できません。また、オンライン予約にあたり、予防接種歴や次回の予防接種の登録などの入力作業は不要です。

## 令和8年度

## 子宮頸がん・乳がん検診のご案内



### 【対象者・料金】

注意 昨年度(令和7年4月1日～令和8年3月31日)受診した方は対象外です

検診名	対象者	料金
子宮頸がん	20歳以上(平成18年4月1日以前生まれ)	1,800円
	75歳以上(検診日)	900円
乳がん	40歳以上(50歳誕生日前日～昭和61年4月1日生まれ)	2,000円
	50歳以上(検診日)	1,600円
	75歳以上(検診日)	800円

\*子宮頸がん、乳がん検診無料対象の方には、5月1日にクーポン券を発送します

### [1] 受たい検診機関(集団検診か個別検診)を選びます

#### ■集団検診

##### えりも町保健センター

◆検診実施日 10月21日(水) 8時～13時(予定) ※1日のみの開催

#### ■個別検診

##### 浦河赤十字病院(浦河町)

◆予約先 ☎0146-22-5111(健診室：内線232)(受付時間 月～金：14時～16時)  
 ◆検診実施日 月・火・木・金：午前

##### 北海道対がん協会札幌がん検診センター(札幌市)

◆予約先 ☎011-748-5522(受付時間 月～金：9時～17時・第1.3土曜日：9時～12時)  
 ◆検診実施日 月～金：8時30分～10時30分・13時～14時  
 第1.3土曜日：8時30分～10時30分

##### めぐみ乳腺クリニック(帯広市) \*乳がん検診のみ

◆予約先 ☎0155-67-5027(受付時間 月～金：10時～17時) \*ネット予約もできます  
 ◆検診実施日 【乳がん】月～金・第2.4土曜日 \*第1.3.5水曜日は夜間19時まで実施

### [2] 受け方について

#### ■集団検診

10月21日(水)1日のみの開催です。

予約方法などは日程が近くなりましたら広報等でお知らせします。



#### ■個別検診

① 役場保健福祉課健康推進係(電話2-4630)へ連絡してください

② 受診券を送付します(受診券がないと全額自己負担となります)

③ 受診券が届きましたら、ご希望の医療機関へ予約をして検診を受けてください

☎保健福祉課健康推進係 ☎01466-2-4630

# 本

図書室だより

- 開室日時  
月・金・土・日曜日  
9時～17時  
水・木曜日  
10時～18時
- 閉室日  
火曜日  
祝日・年末年始



図書室マスコットキャラクター  
BOOK (ブック) くん

おすすめの

## 新刊 情報



### グレタ・ニンプ

著 綿矢 りさ 出版社 小学館

俊貴は、控えめで笑顔が可愛い由依と結婚した。ところが、長い不妊治療の末に妊娠すると突然、喜びのあまり(?)外見・内面ともに豹変する!“妊婦コメディ”小説。



### デコピンのとくべつないちにち

文 大谷翔平 / 文 マイケル・ブランク / 絵 ファニー・リム  
日本語版訳 田中亜希子 出版社 ポプラ社

開幕戦の日に、大事な始球式を任されたデコピン。ところが、始球式に使うラッキーボールを家に忘れてきちゃった!無事にボールを持って野球場に戻れるでしょうか。

福祉センター図書室

☎ 01466-2-2526 E-Mail: erimolib@seagreen.ocn.ne.jp

### 一般書

交通トラブル六法 藤吉 修崇  
 世界一美味しく健康的なズボラ飯 はらぺこグリズリー  
 まだ大どろぼうになっていないあなたへ ヨシタケシンスケ  
 普通に青い東京の空を見上げた 早見 和真  
 それいけ!平安部 宮島 未奈

### 児童書

海底のサバイバル 2 洪在徹/原案  
 小学生のお菓子ブック 2 星野奈々子  
 ドラえもんのひみつずかん ネコのなかま 藤子・F・不二雄/原作  
 おぼけのリーブル あの子はともだち? おおぎやなぎちか  
 わかったさんのマシュマロ 寺村輝夫/原案



## 防災 情報版 No. 185

### 地震の揺れが長く続く時

今年(2026年)は、2011年東日本大震災から15年の節目の年です。この大震災を引き起こしたのは、マグニチュード(M)9.0の超巨大地震でした。震源に近い岩手・宮城・福島県の太平洋沿岸では、震度5以上の強い揺れが3分以上も継続しました。M9.0の超巨大地震の特徴の一つとして、揺れている時間が非常に長かったことが挙げられます。一般に地震の揺れの継続時間は、地震のMが大きくなるほど長くなる傾向があります。例えば、M6クラスでは数秒程度、M7クラスでは約10秒、M8クラスでは約1分程度です。2011年の地震では、震源からやや遠い北海道では震度3~4程度でしたが、揺れはなかなか収まらず、やはり3分以上も継続しました。つまり、震度3程度のさほど強い揺れではない地震であっても、継続時間が1分以上にも及ぶ時は、やや離れた場所で巨大な地震が発生したと考えるべきです。このような巨大地震の後には、大津波が襲来する可能性が高いので、もし海岸や海に近い川沿いにいたら、ただちに高台に避難してください。

一方、阪神・淡路大震災を引き起こした1995年兵庫県南部地震(M7.3)のような、内陸を震源とする被害地震の多くは、M6~7程度の場合がほとんどです。揺れの継続時間は10秒程度ですが、震源近傍では震度6強や震度7の非常に強い揺れとなり、ビルや家屋の倒壊が相次ぎます。大きな揺れが始まってから避難するのはほぼ不可能なので、日頃からビルや家屋、ブロック塀の耐震診断を受けたり、費用は掛かりますが、耐震補強をしたり、事前の備えが大切です。

地震の揺れの継続時間から地震のおおよその規模(マグニチュード)を推定できるというお話でした。



勝俣 啓

北海道大学大学院理学研究院附属地震火山研究観測センター・准教授、博士(理学)。東京大学地震研究所で学位取得後、北海道大学助手、東京大学准教授を経て2009年4月より現職。専門は地震予知学。

## えりも

しりょうかん MUSEUM

### ゼニガタアザラシの親子

ゼニガタアザラシはえりも町で一年を通じて観察できる定住性のアザラシです。襟裳岬は分布の南限にあたり、国内最大の繁殖地として知られています。4月下旬から6月上旬は、ゼニガタアザラシの出産・子育ての時期です。例年ゴールデンウィーク前後で出産し、メスがつきつきり子育てを行います。親子は岩礁上や水中でも常に一緒に行動します。ゼニガタアザラシの赤ちゃんは生まれてすぐに泳ぐことができますが、まだ泳ぎが下手な赤ちゃんのために、お母さんが背中に乗せて泳ぐ姿が見られます。親子で鼻と鼻を突き合わせる行動も度々見られますが、これはお互いの匂いを嗅ぎ、親子であることを確認する行動です。

アザラシの授乳期間はとても短く、3週間ほどで離乳します。自分で餌をとるようにになると、親と分かれて行動します。アザラシの子ども時代は非常に短いです。この時期には見られない、ゼニガタアザラシの親子に注目して観察してみてください。



子を背中に乗せて泳ぐ母アザラシ



ゼニガタアザラシの出産

## ここで一句

健やかなうぶ声に酔ひ桃の花  
 欠け鉢の尻持ち上げるチューリップ  
 太陽の光集めて猫柳  
 試歩の道ひぎ高く上げ青き踏む  
 春泥の歪みに草の命見ゆ  
 空青く海穏やかに雛の宴  
 梅の花一つ二つとひらき初む

## えりも吟社

鈴木 周子  
 長岡 青風  
 佐々木 凌子  
 蛭名 渚  
 柴田 岳人  
 木下 白水  
 稲田 覚

## ひだか弁護士相談センター 無料法律相談

- ▷会場  
保健センター
- ▷相談日  
5月19日(火)・6月16日(火)
- ▷相談時間  
13時30分～16時  
※事前予約制(予約受付：平日10時～16時)

お問い合わせ・予約先  
ひだか弁護士相談センター ☎0146-42-8373

## 運転免許証更新時講習 日程表は町ホームページにも掲載

- ▷会場  
福祉センター
- ▷講習日  
5月21日(木) 優良講習13時～13時30分  
違反講習14時～16時  
初回講習14時～16時
- 6月11日(木) 優良講習13時～13時30分  
一般講習14時～15時

町民生活課環境生活係 ☎01466-2-4621

## 空き家情報登録制度

町民生活課環境生活係  
☎01466-2-4621

当町の「空き家情報登録制度」は、所有者より登録いただいた内容をホームページや広報紙において情報を提供し、当事者同士で交渉していただくためのツールとして活用いただいております。使用する予定のない物件を所有の方は、お気軽にご連絡・お問い合わせください。

- ▷空き家情報の登録は  
役場町民生活課環境生活係へ
- ▷取得を希望される方は  
連絡先所有者等へ直接連絡し、交渉・契約をお願いします。

▷物件情報

物件内容	木造住宅(土地付き)
所在地	えりも町字笛舞
連絡先	島弘行さん ☎090-2871-6152
その他	売却希望

\*空き家情報は、現在6件登録中  
町ホームページでご確認ください。

## 浦河警察署からのお知らせ

☎0146-22-0110

### 自転車は 免許がなくてもドライバー

令和8年4月1日から自転車にも交通反則通告制度が適用されました。

#### 【交通反則通告制度とは】

「反則行為」をした16歳以上の運転者が取締りを受けると、青切符(反則行為となるべき事実の要旨等が記載された書面)が交付され、反則金の納付が通告されます。通告を受けた者が反則金を納付したときは、刑事手続へ移行せず、起訴されない(いわゆる「前科」もつかない)制度をいいます。

自転車の交通ルールや新しい制度について、動画などで分かりやすくまとめたサイトです！ぜひチェックしてください！

警視庁作成の  
「自転車ポータルサイト」



北海道警察シンボル  
マスコットほくとくん

～自転車に乗るときは、ヘルメットを被りましょう～



## 町立国保診療所と道立庶野診療所の診療予定表(5・6月)

町立国保診療所 ☎01466-2-2265 道立庶野診療所 ☎01466-4-2219

5・6月(中旬まで)の診療体制は右表のとおりです。また、町立国保診療所の診療は、町ホームページからも確認できます。なお、都合により診療予定が変更となる場合もありますので、ご了承ください。

#### ▷受付時間

- ◇町立国保診療所  
8時30分～11時30分  
13時～16時  
☎01466-2-2265
- ◇道立庶野診療所  
(要電話確認)  
9時～11時30分  
13時～16時30分  
☎01466-4-2219

#### ▷診察表の見方

- …診察  
訪…訪問診療  
施…施設回診  
検…検査・処置  
健…学校健診等  
目…目黒診療  
研…研究・研修  
予…予防接種  
休…休診

	町立国保診療所						道立庶野診療所	
	内科				外科		午前	午後
	小山所長	代診医師		代診医師				
	午前	午後	午前	午後	午前	午後	午前	午後
5/1(金)	○	健	休	休	②	②	休	休
4(月)	祝日(みどりの日)							
5(火)	祝日(こどもの日)							
6(水)	振替休日							
7(木)	○	○	休	休	②	②	休	休
8(金)	○	健	休	休	②	②	休	休
11(月)	○	○	③	③	②	②	休	⑥
12(火)	○	施	③	③	②	②	○	休
13(水)	○	施	④	④	①	①	休	休
14(木)	○	訪	④	④	②	②	休	休
15(金)	○	○	③	③	②	②	休	休
18(月)	○	○	③	③	②	②	休	休
19(火)	○	○	③	③	②	②	休	休
20(水)	○	○	③	③	②	②	休	休
21(木)	○	健	④	④	②	②	休	休
22(金)	○	健	④	④	②	②	休	休
25(月)	○	○	③	③	②	②	○	○
26(火)	○	施	③	③	②	②	○	○
27(水)	○	健	③	③	②	②	○	休
28(木)	○	目	③	③	②	②	休	休
29(金)	○	健	③	③	②	②	休	休
6/1(月)	○	○	③	③	②	②	6月の診療予定については、直接庶野診療所へお問い合わせください。	
2(火)	○	○	③	③	②	②		
3(水)	○	健	③	③	②	②		
4(木)	○	○	③	③	②	②		
5(金)	○	健	③	③	②	②		
8(月)	○	○	休	休	②	②		
9(火)	○	施	○	⑤	②	②		
10(水)	○	施	④	④	①	①		
11(木)	○	訪	④	④	②	②		
12(金)	○	○	休	休	②	②		

#### 【国保診療所からのお知らせ】

発熱、せきといったかぜ症状の方で受診を希望される場合は、受診時間を調整しますので、必ず電話連絡をお願いします。

- ①大庭医師(外科)の診察※14時から
- ②萩原医師(外科)の診察※9時から
- ③柴野医師(内科)予約診療日
- ④東札幌病院医師(内科)の診察※5/14、5/22、6/11は15時まで
- ⑤内科代診医師診察は15時まで

#### 【道立庶野診療所からのお知らせ】

⑥5/11の診察は15時30分から16時30分まで

# 暮らしの 掲示板 5

## 3月末の人口と世帯数

人口 3,873人 (-53)  
 男：1,936人 (-31)  
 女：1,937人 (-22)  
 世帯数 1,932世帯 (-16)  
 ※外国人含む、( )内は前月比  
 3月末の人口動態  
 出生1人 死亡4人 転入21人 転出71人



## 税の納期

- ◆固定資産税(第1期)
- ◆軽自動車税(全期)

納期限 令和8年 6月1日(月)

## お知らせ

### 障がい者相談支援事業所「ういず」をご利用ください

相談支援事業所「ういず」では、障がいのある方の困りごとや相談に応えるため、来所や電話、訪問による相談のほか、月1回、巡回相談を無料で行っています。お気軽にご相談ください。

▷日時 5月18日(月) 10時~12時

▷場所 役場1階 保健センター

問 障がい者相談支援事業所「ういず」

☎/FAX 0146-22-6246

### 定例行政相談所の開設

総務省の行政相談は、国などの行政への苦情や意見・要望を受け付け、相談者と行政機関の間に立ち、公正・中立の立場から、問題解決を目指す制度です。実際の相談は、総務大臣から委嘱を受けた行政相談委員が対応します。毎月、第4火曜日の9時30分から12時まで、定例で行政相談所を開設しています。困りごとや苦情・ご意見・ご要望がありましたら、お気軽にご相談ください。

【担当行政相談委員】 上島 正人

▷日時 5月26日(火) 9時30分~12時

▷場所 役場2階 保健センター

問 総務課庶務係 ☎01466-2-2111

### えりも町応援商品券の使用期限は5月31日まで!

2月に配付しました「えりも町応援商品券」の使用期限は5月31日(日)までですので、期限内にご使用ください。期限を過ぎた応援商品券は使用できませんので、ご注意ください。

問 産業振興課商工観光係 ☎01466-2-4626

### みなし特定公共賃貸住宅の入居者を募集します

本住宅は公営住宅と違い、所得の中堅層(月収15万8千円~48万7千円)の方や单身の方を対象に、下記の住宅の入居者を募集します。なお、入居時に家賃の2か月分の敷金が必要となります。

- ①夕陽ヶ丘団地1号棟103号室(1LDK)  
家賃月額27,200円~73,300円(定額)
- ②夕陽ヶ丘団地3号棟103号室(1LDK)  
家賃月額27,400円~74,700円(定額)
- ③夕陽ヶ丘団地4号棟103号室(1LDK)  
家賃月額27,500円~75,600円(定額)
- ④ふれあいの丘団地10号棟1号室(2LDK)  
家賃月額34,400円~58,300円(定額)
- ⑤ふれあいの丘団地22号棟1号室(2LDK)  
家賃月額11,000円~21,600円(定額)

※別途管理費が月500円かかります

問 建設水道課建築管財係 ☎01466-2-2114

### 工事等入札結果(4月執行分) ※価格は税抜

検満量水器更新その1工事	
有限会社 東海林鉄工所	4,900,000円
検満量水器更新その2工事	
有限会社 岡崎建設	4,800,000円
検満量水器更新その3工事	
株式会社 山一工務店	4,900,000円
問 建設水道課建設管理係	☎01466-2-2114

平和を、仕事にする。  
**陸海空自衛官募集**  
 札幌地本キャラクター モコ  
 自衛隊札幌地方協力本部 静内分駐所  
 ☎0146-44-2855

### 林野火災注意報・警報について

令和8年1月1日より火災予防条例の一部が改正となり、3月から6月の間、気象の状況に応じて林野火災注意報・警報が発令されます。注意報発令中は町内全域で、屋外での火の使用制限がかかります。

#### 【火の使用制限】

- ①山林、原野等において火入れをしないこと
- ②煙火(花火など)を消費しないこと
- ③屋外において火遊び、たき火をしないこと
- ④屋外においては、引火性または爆発性の物品その他可燃物の付近で喫煙をしないこと
- ⑤山林、原野等の場所で、火災が発生するおそれが大であると認めて町長が指定した区域において喫煙をしないこと
- ⑥残火(たばこの吸殻を含む)、取灰又は火紛を始末すること

警報発令中は町内全域で、屋外での火の使用が禁止されます。林野火災注意報・警報が発令されていない場合でも、火入れ、焼却、たき火など行う場合は消防に届出を行ってください。

問 消防えりも支署 ☎01466-2-2038

### 電波はルールを守って正しく使いましょう!

免許を受けていない無線局の電波(不法電波)は、携帯電話やテレビ・ラジオに障害を与えるなど、日常生活に悪影響を及ぼすだけでなく、警察、消防、救急、防災、交通など、人命や財産にかかわる重要な無線通信を妨害して、私たちの生活を脅かします。総務省北海道総合通信局では電波を監視し、正しい電波環境の維持に努めています。電波に関する困りごとやご相談は、お問い合わせください。

問 総務省北海道総合通信局 ☎011-737-0099

交流館「ひなた」はフリーWi-Fiが使えます。ぜひご利用ください。

## 5月の行事予定

- 2日(土) ゼニガタアザラシ観察会  
(襟裳岬「風の館」/10時~12時)
- 2日(土) 町と自然の観察会 in えりも岬国国有林  
(えりも岬林業総合センター駐車場集合 /13時30分~15時)
- 23日(土) かけっこ教室  
(陸上競技場/10時~12時)
- 24日(日) 猿留山道を歩く会・新緑  
(郷土資料館集合 / 8時30分~16時)
- 24日(日) ひなたこどもまつり  
(交流館ひなた /10時~12時)
- 26日(火) えりもワクワク森林づくり体験事業植樹祭  
(庶野曙地区 /10時~11時30分)
- 27日(水) 子ども高齢者花壇整備事業  
(灯台公園横 / 9時30分~)
- 30日(土) えりも中学校体育大会(スポーツ公園)

## 6月の行事予定

- 3日(水) 第1期体験陶芸教室(6/10、6/24の全3回)
- ※各種行事は変更・中止となる場合があります。

## ご厚志に感謝

- 石井 博俊さん(近浦)  
歌別第3自治会へ 30,000円
- 山本 文一さん(本町)  
住吉自治会へ 50,000円  
いろりへ 30,000円
- えりもロータリークラブ  
えりも福祉会へ 150,000円  
社会福祉協議会へ 60,000円
- 村中 榮さん(歌別)  
やまと苑へ 30,000円  
歌別第3自治会へ 50,000円
- 扇谷 光一さん  
笛舞自治会へ 50,000円
- 金子 正夫さん(新浜)  
柏台自治会へ 20,000円
- 國下 知之さん(東京都)  
やまと苑へ 30,000円  
社会福祉協議会へ 20,000円  
沢町自治会へ 20,000円



いぶき ふうが  
伊吹 風駕さん  
新浜・R7.5.27 生  
達也さん / 未希さん

みんなを包む優しい  
風に。生まれてきて  
くれてありがとう♡



しんまつ こはる  
新松 心春さん  
大和・R7.5.27 生  
雅顕さん / 早紀さん

笑顔が可愛い、はる  
ちゃん♡明るく元気  
に過ごそうね☆

えりもの子  
すくのび

1歳のお誕生日おめでとう!

5 月生まれ



入学おめでとうございます～町内各学校入学式～



えりも高校 (4 / 8)



えりも中学校 (4 / 9)



笛舞小学校 (4 / 9)



えりも小学校 (4 / 9)

えりも町防災行政無線電話応答サービス

☎ 01466-2-3831

防災無線で放送された内容が聞き取れな  
かった場合など、電話で放送内容を確認  
することができます。

えりも町防災情報メール

防災情報や通行止め情報など  
のメール配信サービスを行っ  
ています。  
登録はこちらから→



住所 / 北海道幌泉郡えりも町字本町 206 番地

電話 / 01466-2-4612 FAX / 01466-2-4633 Eメール / erimo@sage.ocn.ne.jp