

# 広報 えりも

Public Relations Erimo

えりも町キャラクター  
ウインディーくん



11 月 2020  
号 No. 984



## 雄大な自然を背景に えりも岬少年神楽を披露

えりも岬小学校（高杉省一校長）では、授業の一環として郷土芸能「えりも岬少年神楽」の学習・練習に取り組んでいます。今年、新型コロナウイルス感染症の影響で各種イベントが中止となり、披露する場が失われてしまいました。そのような状況の中、町産業振興課がドローンを使って記録映像を作製するため、9月28日にえりも岬展望台で撮影が行われました。この日は晴天に恵まれ、雄大な襟裳岬を背景に、児童たちは今まで積み重ねてきた学習の成果を勇壮に披露しました。





# えりも町における新型コロナウイルス感染症 に対する主な支援策について

これまでの取り組みについてお知らせします

## 2歳以上の全町民へ マスクの配布

国のマスク全戸配布がされる前に、町として2歳以上の全町民へマスクの配布をしました。学校での集団感染を予防するため、児童生徒には4月に配付したほか、感染した場合に重症化のリスクの高い高齢者には5月にいち早く配布を行いました。

## 事業継続支援給付金

新型コロナウイルス感染症の感染拡大により特に大きな影響を受けた、町内に宿泊施設を有する宿泊業者・町内に本店または主たる事業所がある道路旅客運送業者を対象に、町独自に1事業者につき30万円の給付措置を行いました。

## 感染症拡大防止支援補助金

飲食店及び宿泊施設等が新型コロナウイルス感染症対策として購入する消毒・マスクなどの衛生管理用消耗品費について、補助金を交付しました。

## 子育て世帯への 臨時特別給付金

子育て世帯の生活を支援するため、児童手当受給世帯に臨時特別給付金を支給しました。

## 国民健康保険税の減免

新型コロナウイルス感染症の影響により主たる生計維持者の収入の減少が見込まれる世帯等は、申請により国民健康保険税が減免となります。対象の有無や申請に必要な書類等の詳細はお問い合わせください。

☎税務課 ☎01466-2-4620

## 子育て応援券の支給

学校の休校などで在宅を余儀なくされた子どもたちの生活を支援するため、町独自の支援策として18歳以下の方を対象に、一人につき5,000円分の『えりも子育て応援券』を5月に交付しました。

## 水道料金の減免

町簡易水道の給水契約者を対象に、各家庭の負担軽減や経済活動を支援するため、7月分から9月分までの水道料金のうち基本料金の全額減免を行いました。また、簡易水道未接続世帯等に対しても同等の支援助成金の給付を行いました。

## 感染拡大防止協力金 上乗せ給付

北海道知事の休業要請に応じた事業者、同じく北海道知事の酒類の提供時間の制限要請に応じた事業者に対し、10万円から20万円の協力金の上乗せ給付を行いました。

## 特別定額給付金

えりも町では5月18日から8月17日まで申請受付を行いました。5月27日までは、役場ロビーに申請窓口を設置。その他、申請手続きが困難な方々へは、役場職員が自宅を訪問し、申請手続きの支援を行うなどしました。

## えりも町応援商品券

町内業者と各家庭を応援するため、町民一人当たり1万円分の「えりも町応援商品券」を10月に配布しました。

使用期限は  
12月31日(木)  
までです！



SUPPORT



## えりも町国民健康保険診療所仮設診察室の設置

院内感染対策として、かぜ症状のある方について、診療所敷地内にハウスを設置し診療を行っています。今後は、インフルエンザなどの流行が予想されますので、かぜ症状で受診される方につきましては、電話連絡のうえ来院ください。 町立診療所 ☎01466-2-2265

国

### 持続化給付金

▶申請期限 1月15日金

国では、売上が前年同月比で50%以上減少している事業者に対して、昨年1年間の売上からの減少分を上限とし、法人に最大200万円、個人事業者に最大100万円を給付しています。詳しくは、持続化給付金事業コールセンターへお問い合わせください。

コールセンター ☎0120-279-292

また、申請方法が電子申請（インターネットによる申請）に限られていることから、役場産業振興課商工観光係で入力支援を実施しています。希望される場合は、事前に電話連絡ください。

産業振興課商工観光係 ☎01466-2-4626

道

### 経営持続化臨時特別支援金(支援金B)

▶申請期限 1月31日日

北海道では「北海道スタイル」安心宣言の取組を実践し、事業継続に取り組んでいる事業者で、ひと月の売上が前年同月比で50%以上減少している事業者（基本的に国の持続化給付金を受給した事業者）を対象に5万円を支給しています。

申請の手引きを、役場産業振興課商工観光係で配付しています。

コールセンター ☎011-350-7262



そのほか、コロナ禍により在宅時間が増えると予想されるため、福祉灯油事業を実施予定です。詳しくは折込チラシをご覧ください。これからも、新型コロナウイルス感染症による影響を見極め、必要な助成や給付を行ってまいります。

## 日高管内の皆様へのお願い

10月に入ってから、日高振興局管内で新型コロナウイルス感染症の発生が続いており、住民の皆様においては、不安に感じられている方もいらっしゃると思います。皆様の感染予防策の徹底と優しさで、新型コロナウイルス感染症の拡大防止が図られるので、今後ともご協力をお願いします。



新型コロナウイルス感染症は誰もが感染する可能性があります。感染した人が悪いという訳ではありません。

地域の中で感染を責める雰囲気があると、具合が悪くなっても言い出しにくくなったり、病院に行くのをためらったりすることで、さらに地域で感染が広がってしまうかもしれません。

感染した人や症状のある人を責めるのではなく、思いやりの気持ちを持ち、感染した人が早く治るよう励まし、自宅や職場、学校に戻った時には温かく迎えてくださいますようお願いいたします。



保健所では、地域でのまん延を防止するために、新型コロナウイルス感染症患者さんのご協力を得て、濃厚接触者等となった方に、検査と健康観察（14日間）をお願いしているところです。

濃厚接触者等の方には保健所から直接連絡しますので、ご理解とご協力をお願いします。

北海道新型コロナウイルス感染症  
健康相談センター

☎0800-222-0018

受付時間 24時間

新型コロナウイルス人権相談窓口

☎011-206-0497

受付時間 平日9時～17時

メール cov.jinken@pref.hokkaido.lg.jp

# 新型コロナウイルス感染症の影響で事業収入が減少した中小事業者等に対する 固定資産税の課税標準の特例について

新型コロナウイルス感染症の影響で厳しい経営環境に直面している中小事業者等が所有する償却資産と事業用家屋について、令和3年度課税の1年度分限り、事業収入の減少割合に応じて固定資産税の課税標準をゼロ又は2分の1とする特例措置を受けることができます。



☎税務課課税係  
☎01466-2-4620

## 対象者

- ① 資本金の額又は出資金の額が1億円以下の法人
  - ② 資本又は出資を有しない法人の場合、常時使用する従業員の数が1000人以下の法人
  - ③ 常時使用する従業員の数が1000人以下の個人事業主
- ※大企業の子会社などは特例措置の対象外となります。

## 特例割合

令和2年2月から10月までの任意の連続する3か月間の事業収入の前年比	特例割合
50%以下 (前年比で50%以上の収入減少)	ゼロ
51%以上70%以下 (前年比で30%以上50%未満の収入減少)	2分の1

※事業収入の減少率が30%未満の場合は特例措置の対象外となります。

## 手続きの流れ

- ① 認定経営革新等支援機関等（税理士、公認会計士、商工会など）に、特例措置の要件に該当していることについて確認を受けます。
  - ② 認定経営革新等支援機関等の確認を受けた後、特例措置に関する申告書等をえりも町役場税務課へ提出します。
- ※令和3年度償却資産申告書と併せて提出してください。

## 提出書類

- ・ 特例措置に関する申告書
  - ・ 収入の減少を証明する書類（会計帳簿や青色申告決算書の写し）
  - ・ 事業用家屋については、特例措置に関する申告書とともに特例対象資産一覧の提出が必要となります。提出の際には、家屋に対する事業専用割合のわかる資料として、青色申告決算書の写しを添付してください。
- ※提出書類は役場税務課に備え付けているほか、えりも町ホームページからもダウンロードできます。

## 申告期限

令和3年2月1日（消印有効）  
※申告期限後に提出があったものについては特例の適用ができません。

## 「女性の人権ホットライン」強化週間のお知らせ

法務局では、女性の人権についての専用相談電話「女性の人権ホットライン」を設置しています。夫やパートナーからの暴力やセクハラなど女性の人権に関する悩みをご相談ください。

また、令和2年11月12日頃から11月18日頃までは、「全国一斉『女性の人権ホットライン』強化週間」です。期間中は、平日の受付時間を延長し、土日も対応します。

## 受付時間

平日  
8時30分～17時15分  
(年末年始を除く)

## 強化週間中の受付時間

11月12日～11月18日の  
平日：8時30分～19時  
11月14日、11月15日の  
土日：10時～17時

女性の人権  
ホットライン

ゼロナナゼロのハートライン  
**0570-070-810**  
(全国共通ナビダイヤル)



# 北海道中央牧場完成見学会

子豚舎内の写真は中央牧場より提供いただきました。

◀ 分娩初日の様子

豚のいる施設内には防疫面で入ることはできませんでしたが、立派に完成した子豚舎や分娩舎の外観を見学。堆肥舎では、発酵させている状態のものや、完熟堆肥として製品（ゆめの大地発酵有機）化できる状態ものを見学しました。豚の堆肥は野菜生産の肥料として活用されています。

村上市長は「漁協や地域のみなさんの協力があり完成した。一部出荷が始まっており、えりもの環境が良いため、おいしいと評判の良い豚が生産できている。地域に根付いた事業として出発したい。」と話されました。

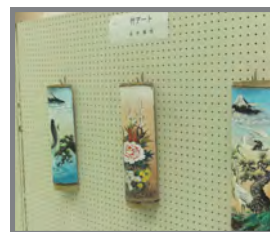
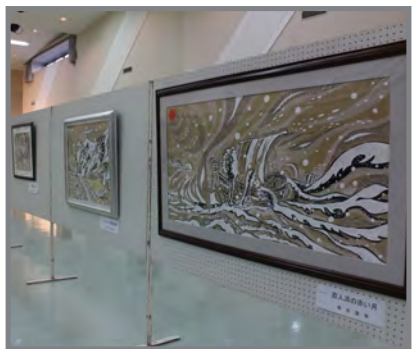
10月2日、大和地区に完成した株式会社北海道中央牧場（本社・北広島市・村上純一社長）えりも農場（塚野典史場長）の見学会が行われました。中央牧場からは村上市長ほか5人、町関係者として大西町長、泉副町長、石川町議会議長、えりも漁協神田組合長をはじめ、町職員や漁協職員、和里地区地域住民が参加しました。



防護服を着ての施設見学

## 第50回えりも町文化祭作品展示会が開催されました

えりも町文化協会主催の第50回えりも町文化祭作品展示会が、10月17日から25日までの間、福祉センターで開催され、18団体から総数654点の力作が展示されました。







## 年末年始のし尿処理予約 受付について



有限会社日高清掃社  
☎0146-36-5322

### ▶年末年始の休業期間

12月29日(木)午後～令和3年1月6日(木)  
令和3年1月7日(金)より、通常営業いたします。

※土・日・祝日は休業となっております。

### ▶年内に汲み取りを希望の方

12月4日(金)までに予約をしてください。

### ▶電話受付時間

9時～17時

(時間帯により不在の場合があります)

### ▶予約先電話番号

有限会社日高清掃社  
☎01466-6-2020

## 「文藝えりも」にあなたの 作品を掲載しませんか？

文化協会事務局(社会教育課社会教育係)  
(福祉センター事務室 ☎01466-2-2526)

えりも町文化協会では、来年3月に発行する「文芸えりも第30号」への投稿作品を募集しています。詳しくは問合せ先までご連絡ください。

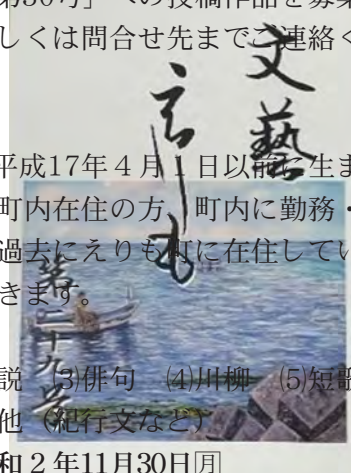
### ◇応募資格

高校生以上(平成17年4月1日以前に生まれた方)で、町内在住の方、町内に勤務・在学する方、過去にえりも町に在住していた方が応募できます。

### ◇募集作品

(1)随筆 (2)小説 (3)俳句 (4)川柳 (5)短歌  
(6)詩 (7)その他(紀行文など)

### ◇応募締切 令和2年11月30日(日)



# ファイターズ応援大使 連載企画 5



今月は、『応援大使』に関する謎解きを出題！  
正解者の中から抽選で18名様に「選手の直筆サインボール」をプレゼントします！

写真を参考に「応援大使」に関わる隠された4文字を見つけよう！

### ■応募方法

謎を解いて、解答ページに「隠された4文字」を記載して郵送または下記URL、QRコードより応募ください。

### ■解答ページ

URL: [https://form.fighters.co.jp/hokkaido179\\_quiz2020\\_02/](https://form.fighters.co.jp/hokkaido179_quiz2020_02/)



### ■郵送先

〒062-8656 北海道札幌市豊平区羊ヶ丘1番地  
株ファイターズ スポーツ&エンターテインメント  
地域連携グループ 応援大使プロジェクト係  
※お名前、ご住所、ご連絡先、隠された4文字を明記の上、郵送ください。

### ■応募締切日：11月23日(日)必着

### ■注意事項

※当選者の発表は、賞品の発送をもってかえさせていただきます  
※プレゼントの選手は選べません

北海道179市町村応援大使2020

ファイターズ謎解き?!

写真を参考に「応援大使」に関わる隠された4文字を見つけよう!



1							
	2						
3							
	4						

# 町職員の給与状況などを公表します

町職員の給与や定員管理などについて、「えりも町人事行政の運営等の状況の公表に関する条例」に基づき公表します。



☎総務課庶務係 ☎01466-2-2111

## 1 人件費

### (1) 人件費の状況（令和元年度）

人口	歳出額(A)	実質収支	人件費(B)	人件費率(B/A)	平成30年度の人件費率
4,623人	5,091,372千円	40,378千円	1,048,032千円	20.6%	22.7%

### (2) 給与費の状況（令和元年度）

職員数(A)	給 与 費				一人当たり 給与費(B/A)
	給 料	職員手当	期末・勤勉手当	計(B)	
130人	453,312千円	70,788千円	178,939千円	703,039千円	5,408千円

⑨職員手当には退職手当を含まない。職員数は平成31年4月1日現在の人数。

## 2 職員の給料（平成31年4月1日現在）

### (1) 平均年齢及び平均給料月額

区 分	平均年齢	平均給料月額
一般行政職	39.0歳	286,673円
技能労務職	53.8歳	373,867円

### (2) 初任給の状況

区 分	月 額	
一般行政職	大学卒	182,200円
	高校卒	150,600円
技能労務職	高校卒	150,600円

### (3) 経験年数別・学歴別平均給料月額の状況

区 分		経験年数10年	経験年数15年	経験年数20年	経験年数25年	経験年数30年
一般行政職	大学卒	247,700円	297,350円	351,360円	384,900円	403,600円
	高校卒	221,800円	270,050円	315,444円	352,608円	403,950円
技能労務職	高校卒	—	—	—	—	368,850円

## 3 職員の手当

### (1) 期末・勤勉手当（令和元年度）

1人当たり平均支給額	1,449千円
支給割合	期末手当 2.60月分 勤勉手当 1.90月分
加算措置の状況	役職加算 5～15%

### (2) 時間外勤務手当（令和元年度）

支給実績	16,952千円
職員1人当たり平均支給年額	182千円

### (3) その他の手当（平成31年4月1日現在）

手当名	内容・支給単価	令和元年度決算	
		支給実績	支給職員1人当たり 平均支給年額
扶 養 手 当	配偶者 6,500円 扶養親族（子）10,000円（父母等）6,500円 ※15歳から22歳までは、5,000円加算	10,704千円	237,866円
住 居 手 当	借家等の家賃に応じ27,000円を限度に支給	3,672千円	244,800円
通 勤 手 当	通勤距離（片道）が2 km 以上の職員に支給 ・ 自家用車利用の職員 通勤距離に応じて2,000～31,600円 ・ 交通機関を利用する職員 運賃額55,000円を限度に支給	3,092千円	73,609円
管理職 手 当	課長相当職 41,600円（6級）、39,700円（5級） 課長補佐相当職 31,700円（5級）、29,600円（4級） 看護師長 35,800円	6,666千円	512,769円
寒冷地 手 当	扶養人数に応じて、11月から翌年3月まで支給 ・ 世帯主で扶養親族がいる場合 月額 22,540円 ・ 世帯主で扶養親族なし 月額 12,860円 ・ 非世帯主 月額 8,600円	9,423千円	74,196円



#### 4 職員の研修（令和元年度）

研修種別	参加人数
9種	14人

#### 6 職員の勤務時間その他の勤務条件の状況

##### (1) 勤務時間

始業・就業時間	8時45分から17時30分まで
休憩時間	12時から13時まで

##### (2) 休暇

種類	年次有給休暇、病気休暇、特別休暇 介護休暇、介護時間、組合休暇
有給休暇 付与日数	年間20日 ※繰越可能（限度40日） 令和元年平均使用日数 11.2日

##### (3) 育児休業及び介護休暇の取得状況(令和元年度)

区分	育児休業	育児部分休業	介護休暇
取得人数	2人	1人	1人

#### 9 職員のサービスの状況

区分	違反者数
命令に従う義務	0人
信用失墜行為の禁止	0人
秘密を守る義務	0人
職務に専念する義務	0人
政治行為の制限	0人
争議行為等の禁止	0人
営利企業従事制限	0人

#### 10 一般行政職の級別職員数の状況（平成31年4月1日現在）

区分	職員数	構成比	1号給の給料月額	最高号給の給料月額
1級	16人	21.3%	146,100円	247,600円
2級	12人	16.0%	195,500円	304,200円
3級	23人	30.7%	231,500円	350,000円
4級	13人	17.3%	264,200円	381,000円
5級	5人	6.7%	289,700円	393,000円
6級	6人	8.0%	319,200円	410,200円

#### 5 職員厚生制度に関する状況（令和元年度）

区分	総合健診	健康診断
参加人数	96人	69人

#### 7 部門別職員数の状況（各年4月1日現在）

部門	職員数		対前年増減数
	令和元年	平成30年	
一般行政	86人	92人	-6人
教育	44人	42人	2人
公営企業等	24人	23人	1人

#### 8 職員の分限及び懲戒処分（令和元年度）

区分	人数	処分内容
分限処分	4人	休職
懲戒処分	1人	免職



「地方公共団体の財政の健全化に関する法律」に基づき、令和元年度決算に係る健全化判断比率及び資金不足比率を算出しました。えりも町の比率は、早期健全化基準（自主的に財政の健全化を図る）及び経営健全化基準のいずれも基準を下回っています。

健全化判断比率及び  
資金不足比率

## 地方公共団体 財政健全化法 による比率の 公表

☎総務課財政係  
☎01466-2-2111

#### ○健全化判断比率

	えりも町	早期健全化 基準	財政再生 基準
実質赤字比率	—	15.0%	20.0%
連結実質赤字比率	—	20.0%	30.0%
実質公債費比率	<b>10.7%</b>	25.0%	35.0%
将来負担比率	—	350.0%	

※健全化判断比率の「—」は、実質赤字額、連結実質赤字額もしくは将来負担比率がないことを意味しています。

#### ○資金不足比率

	会計の名称	えりも町	経営健全化 基準
資金不足比率	簡易水道特別会計	—	20.0%
	下水道特別会計	—	

※各会計の資金不足比率の「—」は、資金不足が発生していないことを意味しています。

## マツカワ稚魚放流事業

えりも地域マリンビジョン協議会のマツカワ放流事業が行われました。9月29日は同協議会会長の大西町長が見守る中、庶野小学校3・4年生が庶野漁港から放流をしました。放流後、児童たちはマツカワの生態について町職員へ積極的に質問。町の水産業について学ぶ機会となりました。10月2日には町内3保育所、10月13日には光の園幼稚園の子どもたちがえりも港湾より、各日2,000尾の稚魚を放流しました。



放流する庶野小学校児童を見守る大西町長



笑顔で放流する保育所の子どもたち



放流後、道栽培漁業えりもセンターの見学をする光の園幼稚園の子どもたち

## 日高信用金庫えりも支店と 地域見守り協定締結

町と日高信用金庫えりも支店(小田竜司支店長)は、地域見守り活動に関する協定を締結しました。信金では、2人の担当者がそれぞれ1日30件程度の訪問をしており、日頃の業務において訪問先の町民宅で異変を察知した場合等に、町へ連絡を行うなどの連携を図ることを目的としています。小田支店長は「安全なまちづくりのためお互いに情報共有をしていきたい」と話されました。



左から原口広常勤理事、小田支店長、大西町長



内覧会で作品を解説する瀬戸学芸員(左)

## 移動美術館inえりも開催

福祉センターで10月4日から「北海道立近代美術館移動美術館inえりも」が開催され、道立の近代美術館と三岸好太郎美術館の所蔵品から39点の名作が展示されました。開催に先立ち3日には内覧会が行われ、大西町長ら関係者13人が、近代美術館の瀬戸厚志学芸員から展示作品の説明を受けました。移動美術館は14日午後7時で終了し、11日間で町民ら延べ940人が入館し、近代美術館の貴重な作品を鑑賞しました。





10/7

草むらのなかも丁寧にゴミを拾い集める高校生

## えり高生ボランティア活動

えりも高校の2学年30人が、町内ボランティア活動として、新浜地区の道路沿道等のゴミ拾いを行いました。国道から斎場までの区間や、スポーツ公園下から海沿いなどの広範囲を約1時間半かけて行い、可燃物が約10袋、不燃物は約5袋となるゴミを拾い集めました。なかには錆びてボロボロで放置された自転車を見つけだした生徒もあり、生徒たちは住みよい町のために、懸命に取り組んでいました。

## えりもロータリークラブ 奉仕活動実施

えりもロータリークラブ（国本昌一会長）が、奉仕活動として市街地のゴミ掃除クリーン作戦を行いました。ロータリークラブ会員11人と日高信用金庫えりも支店職員9人に家族など総勢40人が参加。えりも小学校前から、商店街国道、海岸通り、裏通りの3班に分かれて灯台公園ステージ裏まで30分ほどかけてゴミを拾い集めました。



10/10

ゴミ清掃に励む参加者たち



10/16

桑折さんからアドバイスを受ける高校生

## えりも高校美術で 暖ボールアートを学ぶ

えりも町出身の“暖”ボールアート作家桑折廣幸氏を講師に迎え、えりも高校1学年・2学年の美術授業が行われています。これまで桑折さんより2回指導を受け、その後、個別制作に取り組んできた生徒たちは、この日、再度、桑折さんへ質問をしながら作業に取り掛かりました。段ボールの凸凹を生かし立体感を出す桑折さん独自の手法を学び、生徒たちは個性豊かな作品制作に励んでいます。

## 体験陶芸教室

町郷土資料館で体験陶芸教室が開催されました。町内で活動している陶工房「四季彩」代表の安部昭子さんを講師として、10月16日、23日、11月6日の3回に分けて開催されています。

初回は、参加者3人が安部さんの補助のもと、粘土で魚のお皿や猫の箸置きなど、個性あふれる作品の形づくりを行いました。この後、23日に作品の形削りと素焼きを行い、11月6日に色付けし釉薬をかけ、本焼きをして完成となります。



10/16

講師と楽しく作品をつくる参加者

こんにちは  
保健師です

## デジタル機器と 目の影響について

☎保健センター  
☎01466-2-4630  
保健福祉課  
☎01466-2-4622

### 急性内斜視

スマートフォンやタブレット、小型ゲーム機などのデジタル機器の過剰使用が原因と考えられる急性の内斜視が、若年層、特に12歳以下の低年齢層で増えています。

デジタル機器使用が原因となる理由としては、使用時の目からの距離が、紙媒体の平均30センチと比較して平均20センチと短いからです。また、読書などと比べて視線を動かす範囲が狭いため、近い距離を長時間凝視し続けていると考えられています。さらに、片手指操作をしたり、寝ながら左右どちらかに傾けて使用することで、左右の眼から画面までの距離に差ができ、目のバランスが崩れることも原因とされています。



### 【内斜視とは】

(両目で見て)右目が内斜視の場合



角膜の反射(白丸)がひとみの耳側にある

### 【症状】

- ・物が二重に見える(複視)
- ・寄り目になる

### 【原因として考えられていること】

- ・画面と眼の距離が20cm以下
- ・長時間のデジタル機器の使用

### 子どもの視力の獲得と弱視

子どもの視力は、3歳までに急速に発達し、小学校入学前までに「両目でしっかり視る」ことで視力が成熟します。生後3か月から3歳までの間にデジタル機器を20センチ以下の至近距離で長時間見ていると、視力の発達が遅れ、弱視になることがあります。

### ドライアイ・眼精疲労

デジタル機器の画面を凝視することにより、まばたきの回数は極端に減ります。これは、ドライアイ(眼の乾燥)の原因となり、充血、角膜炎、眼精疲労や目の痛み、かすみなどで視力が低下することがあります。



### 【使用の際に気をつけること】

- ・デジタル機器の連続使用は1時間以内(子どもが使用する際はルールづくりを)
- ・10分に1回は3~4m遠くを見る
- ・画面との距離は30cm以上(パソコンの場合は50cm以上)離し、画面に向かって視線はまっすぐに(寝ながら見ない)
- ・意識的にまばたきをしたり、目薬の使用で目の表面を保護する
- ・寝る前のデジタル機器の使用を控える

デジタル機器は、現代の生活に欠かせないものです。しかし、良いことばかりではありません。視力への影響だけでなく、画面から発せられるブルーライトは、深い眠りを妨げ、不眠の原因になるなど、子どもの成長発達にも影響を与えていることも分かっています。デジタル機器の連続使用時間は、1時間以内(幼児は30分以内)にし、画面との距離を30センチ以上離すなど上手に活用してください。



# 11月の保健メモ

## 4日(木) 予防接種

【種類】 2種混合/日本脳炎(Ⅱ期・経過・特例)  
【時間】 15時30分～16時  
【場所】 町立診療所  
【要予約】 保健センターへ(☎01466-2-4630)

## 5日(木)・10日(水)・17日(水) 歯っぴい健診(個別通知)

【時間】 13時15分～14時  
【場所】 保健センター

## 10日(水)～13日(土) 特定健診・がん検診(要予約)

## 11日(木)・25日(木) 浦河ひがし町診療所巡回診療

【時間】 14時～15時  
【場所】 保健センター  
【要予約】 上記診療所へ(☎0146-22-7800)

## 12日(木) 予防接種(要予約)

【種類】  
●ヒブ/肺炎球菌/B型肝炎/4種混合/BCG/ロタ  
●麻しん風しん(I期)/水痘  
●麻しん風しん(Ⅱ期)/日本脳炎(I期)

【場所】 保健センター

※予約は終了しました。

## 【重要】保健センターからのお願い

保健センターにおける予防接種については、感染症拡大防止のため、付き添いの保護者は1名とし、接種されるお子さん以外はお連れにならないでください。会場にはマスク着用でお越し願います。会場に来られる前にご自宅で検温をお願いいたします。37.5℃以上の発熱がある場合や、鼻水等の軽い風邪症状であっても、体調が万全でない場合は、接種を見合わせてください。会場内でのオムツ交換はご遠慮ください。

## \*町外で予防接種ができる医療機関\*

### ○浦河赤十字病院

☎小児科 ☎0146-22-5111

ロタ、ヒブ、肺炎球菌、B型肝炎、4種混合、麻しん風しん、水痘、日本脳炎

### ○広尾ファミリークリニック

☎☎01558-2-2700 **インターネット要予約**

ロタ、ヒブ、肺炎球菌、B型肝炎、BCG、4種混合、麻しん風しん、水痘、日本脳炎

## \*各種助成について\*

○おたふくかぜの任意の予防接種は、浦河赤十字病院または広尾ファミリークリニックで受ける事ができます。町で半額を助成していますので、接種前に印鑑をご持参のうえ、保健福祉課へお越しください。

○大人の風しんの予防接種の助成を希望される女性の方は、接種前に風しんの抗体検査の結果が分かるものと印鑑をご持参のうえ、保健予防係へお越しください。

○不妊治療への助成を行っています。保健予防係へお問い合わせください。

## 北海道民の健康づくりのための 公式Twitter開設しました

☎北海道浦河保健所  
企画総務課企画係  
☎0146-22-3071

北海道では、道民の健康づくりに有益な情報を、SNSを利用する幅広い世代に情報発信するため、令和2年4月より、ツイッターアカウント「ほっかいどう健康づくりツイッター」を開設しました。

本アカウントでは、「栄養・食生活」「運動」「休養」「歯科保健」「受動喫煙防止対策」といった健康づくりに関する内容の他、がん・生活習慣病などの疾病予防に向けた生活習慣に関する情報について発信しています。

ぜひ本アカウントをフォローいただき、まずは“見る”ことから健康づくりを始めませんか？

次のウェブサイトアドレス(URL)もしくはQRコードからアクセスください。

[https://twitter.com/Hokkaido\\_health](https://twitter.com/Hokkaido_health)



## 一般書

A I とカラー化した写真でよみがえる戦前・戦争  
庭田杏珠、渡邊英徳  
ときめく雲図鑑 菊池 真以  
1分おしり筋を伸ばすだけで劇的ペタ腹! Naoko  
赤ずきん、旅の途中で死体と出会う。 青柳 碧人  
大江戸火龍改 夢枕 獏

## 児童書

も〜っとわけあって絶滅しました。 丸山 貴史  
ステキ女子の片づけレッスン 瀧本真奈美/監修  
はこぶ仕事のひみつ図鑑  
スタジオタッククリエイティブ  
にゃんたとおつきさま きみきみよ  
りんごだんだん 小川 忠博

### ◇ 図書室からのお知らせ

「恐竜たちのいた時代」をテーマにしたコーナーを次の期間に設置します。図書の貸出も行いますので、ぜひご利用ください。

● 期間 11月11日(木)～11月25日(木)

## 防災 情報版 No.119

### 日高山脈南端での津波

今回はえりも町を襲う津波の特徴について、地形的特徴をもとに説明していきます。ご存知のとおり、えりも町は

日高山脈の南端に位置します。日高山脈は陸上ではえりも岬で終わっていますが、地形としての高まりはその南の海底に続いています。えりも岬の南側には岩礁が続いており、そこには多くのあざらしが生息しているため、えりも岬の展望台からの景色は観光名所として知られています。岩盤は海の波にさらされると浸食されるため、急峻な山のような地形は海底にはありませんが、地形の高まりはえりも岬から30km以上南まで続いていて、その幅も東西50km以上はあるでしょう。また、この地形的な高まりは海底では水深が500m以下の浅い海になっていることを意味します。

津波が伝播する速度は海の深さにより変化するため、この広い浅海の存在はえりも町に到来する津波に大きな影響を与えます。津波は海の深さが浅くなればなるほど伝播する速度は遅くなります。沖合から到達した津波が浅い海で急に速度が遅くなると、その周りの深い海を伝播してきた津波がどんどんその浅瀬に入ってくる状態になり、津波の高さが徐々に高くなっていきます。このようにして、えりもの南側に存在する浅海に到達した津波はその周りの津波よりも高くなってしまいます。つまり、えりも町では日高山脈から海底に続く地形の高まりの影響で、どうしても津波の高さが周辺地域よりも高くなってしまふ特徴があります。過去に経験してきた津波がいつもえりも町で高く、周辺地域より多くの被害を出してきたのは、この地形的な要因が大きいのと考えることが出来ます。以上のような津波の特徴を踏まえ、えりも町の皆様は、近くで発生する地震による津波だけでなく、遠くで発生した巨大地震による津波にも十分警戒する必要があると認識しましょう。



谷岡 勇市郎

北海道大学地震火山研究観測センター 地震観測研究分野教授、Ph.D。  
米国ミシガン大学博士課程修了後、気象庁気象研究所研究官、北海道大学助教授を経て2010年4月より現職。  
専門は地震学(巨大地震・津波)。

## ついでに一句

秋桜ほつとひと息つく程に  
子ら帰り仏と盆灯籠の夜  
向日葵に英氣をもらう今日の朝  
昆布採る人影失せし浜の街  
安穏な日々は遙かや秋憂い  
海風の吹くまま鷗天高し

## えりも吟社

鈴木 周子  
佐々木 蓉子  
佐々木 凌子  
長岡 青風  
柴田 岳人  
蛸名 渚



# おすすめの 新刊 情報

## 本

図書室だより

### ○開室日時

月・金・土・日曜日  
9時～17時  
水・木曜日  
10時～18時

### ○閉室日

火曜日  
祝日・年末年始



図書室マスコットキャラクター  
BOOK(ブック)くん



### 小樽おやすみ処カフェ・オリエンタル 召ませ刺激的な恋の味

著者 田丸 久深(えりも町出身) 出版社 二見書房

札幌で働く日向は、人間関係に悩んで心に傷を負い、退職してしまう。うまくいかない就活で疲弊するなか、南小樽のカフェ「オリエンタル」に立ち寄った日向。そこは薬膳の知識を生かした料理で人々の心を癒すおやすみ処で…。



### へんななまえのもの事典

編著 グラフィオ 出版社 金の星社

オジサン、アホウドリ、ナンジャモンジャゴケ、ジゴクノカマノフタ、画狂老人卍、バンコクの正式名称…。奇妙でおもしろい名前を、親しみやすいイラストで紹介する。

☎福祉センター図書室

☎01466-2-2526 E-Mail : erimolib@seagreen.ocn.ne.jp

## えりも<sup>しりょうかん</sup>MUSEUM

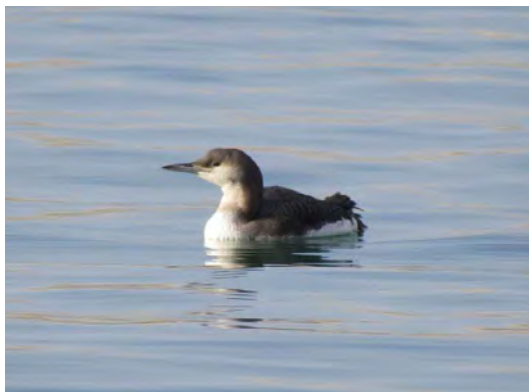
### えりもの生き物 29 シロエリオオハム

シロエリオオハムは北アメリカ北部、シベリア東部で繁殖し、冬鳥として日本の九州以北に渡来し、越冬します。

体色は背中側が黒、首から下面および翼下面が白く、喉に首輪上の黒線があるのが特徴ですが、まれに見えない個体もいます。類似種の「オオハム」より一回り程小さく、くちばしが細く短いこと、冬羽時は後脇に大きな白斑がないことで見分けることができます。

早春に換羽する際、一度に羽が抜けてしまうため、数週間飛べなくなることから、漁民の間では、「飛べない鳥」とされてきました。

海上や、沿岸の大きな湖沼に生息し、潜水して魚群を海面近くへ追い上げて捕食する習性があります。瀬戸内海では、この習性を利用した



【写真：シロエリオオハム】

「アビ漁」と呼ばれるタイ漁が行われています。えりも町内では、冬期に港内や沿岸の海上でみられ、潜水して魚を捕食している様子が見られます。

## 防犯



### 浦河警察署

犯罪被害者週間

～社会に広げよう

被害者支援の輪～

☎0146-22-0110

犯罪被害に遭うということを考えたことがありますか？犯罪被害者は、一人で苦しんでいることが少なくありません。社会全体で被害者を支えていくことができる支援の輪を広げていきましょう。相談窓口を設置しています。お悩みの方は、勇気を出してご相談ください。

#### ▶被害者等のための各種相談窓口

〈警察相談電話〉

- ・ 性犯罪相談110番 #8103
- ・ 少年相談110番 0120-677-110
- ・ 暴力団相談電話 011-222-0200
- ・ 道警相談センター #9110

〈民間被害者相談電話〉

- ・ 北海道被害者相談室 011-232-8740
- ・ 苫小牧地区被害者相談室 0144-37-7830
- ・ 性暴力被害者支援センター北海道 050-3786-0799

## 空き家



### 空き家情報登録制度

☎町民生活課環境生活係

☎01466-2-4621

#### ●空き家情報の登録は

役場町民生活課 環境生活係

#### ●購入を希望される方は

所有者等へ直接連絡して、交渉・契約をお願いします。

\*空き家情報は、現在4件登録中。

町ホームページでご確認ください。

【空き家所在地】東洋・えりも岬・庶野

#### ▶最新物件情報

物件内容	木造住宅（土地付き）
所在地	えりも町字庶野650
連絡先	大島さん ☎090-9520-1358
その他	売却希望

## 気象情報



### 室蘭地方気象台

竜巻注意情報について

☎0143-22-4249

気象庁eラーニング  
QRコード ▶



胆振・日高地方は、北海道の中でも竜巻などの激しい突風（以下竜巻等）の発生数が多い地域です（図1）。年間の約半分程度が秋に集中しています（図2）。

竜巻は積乱雲に伴う激しい空気の渦巻きでひとたび発生すると、人命に関わる大きな災害となる可能性があります。

気象台では、竜巻等が予想される場合には、「雷と突風に関する気象情報」や「雷注意報」、「竜巻注意情報」を発表します。「竜巻発生確度ナウキャスト」では、詳細な分布と約1時間先までの予報を提供しています。

発達した積乱雲が近づく兆しは、真っ黒い雲が近づいて周囲が急に暗くなったり、冷たい風が吹き出したり、雷鳴が聞こえたり、雷光が見えたりします。

竜巻等から身を守るには、屋外では、頑丈な建物の中や頑丈な構造物の物陰に入って身を小さくしてください。また屋内ではカーテンを閉め窓から離れて、1階の丈夫なテーブル等の下に入って頭を守るなど、身の安全を確保してください。

なお、気象庁のホームページでは、「自らの命を自らが守る」をテーマにしたeラーニングで楽しく学ぶためのページを開設し、大雨のときにとるべき避難行動などの動画を公開しています。詳しくは「気象庁 eラーニング」で検索、または左上のQRコードからアクセスしてご覧ください。

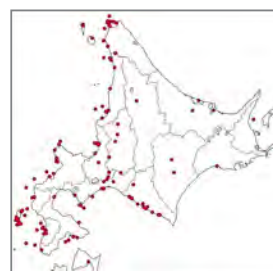


図1 北海道の竜巻分布図  
(1961年～2015年)

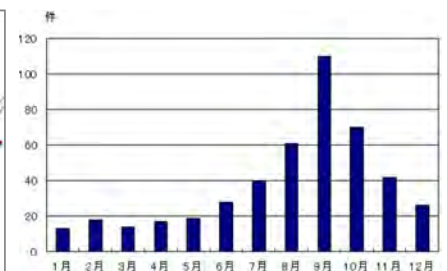


図2 日本の竜巻の月別発生確認数  
(1991年～2017年：上海竜巻は除く)



## 法律相談



## 無料法律相談

ひだか弁護士相談センター

お問い合わせ・予約先

☎0146-42-8373

- 会場  
保健センター
- 相談日  
11月17日(火) 12月15日(火)
- 相談時間  
13時30分～16時  
※事前予約制(予約受付:平日10時～16時)

## 免許



## 運転免許更新時講習

◎町民生活課環境生活係

☎01466-2-4621

- 会場  
福祉センター
- 講習日・時間  
11月19日(火) 優良講習 13時～13時30分  
違反講習 14時～16時  
12月10日(火) 優良講習 13時～13時30分  
一般講習 14時～15時

## 医療



## 町立診療所と道立庶野診療所の診療予定表

### 11月分

◎町立診療所 ☎01466-2-2265 道立庶野診療所 ☎01466-4-2219

11月2日から11月30日までの診療体制は、右表のとおりです。

また、町立診療所の診療は、町の公式ホームページからも確認できます。

なお、都合により診療予定が変更となる場合もありますので、ご了承ください。

### ●受付時間

#### ◇町立診療所

8時30分～11時30分

13時～16時

#### ◇道立庶野診療所

9時～11時30分

14時～16時30分

(事前予約をお願いします)

### ●診察表の見方

- …診 察
- 訪…訪問診療
- 施…施設回診
- 健…学校健診等
- 目…目黒診療
- 研…研究・研修
- 休…休 診

	町立診療所						道立庶野診療所	
	内科				外科・予約		午前	午後
	荒井所長		小山副所長		代診医師			
	午前	午後	午前	午後	午前	午後	午前	午後
11/2 月	○	○	○	研	※③		休	休
11/3 火	祝日(文化の日)							
11/4 水	○	○	○	○	/		休	休
11/5 木	○	訪	○	○	/		休	休
11/6 金	○	研	○	○	※③		休	休
11/9 月	○	○	○	研	※③		休	休
11/10 火	○	○	○	施	/		休	○
11/11 水	○	研	○	○	※①		○	休
11/12 木	○	○	○	○	/		休	休
11/13 金	○	研	○	○	※②		休	休
11/16 月	○	○	○	研	※③		休	休
11/17 火	○	○	○	○	/		休	休
11/18 水	○	○	○	○	/		○	○
11/19 木	○	目	○	○	/		○	○
11/20 金	○	研	○	○	※③		○	休
11/23 月	祝日(勤労感謝の日)							
11/24 火	○	○	○	施	/		休	休
11/25 水	○	○	○	○	/		休	○
11/26 木	○	○	○	○	/		○	休
11/27 金	○	研	○	○	※③		休	休
11/30 月	○	○	○	研	※③		休	休

※① 大庭医師の診察は、11/11(水)の午後2時から。

※② 萩原医師の診察は、11/13(金)の午前9時から。

※③ 柴野医師の診察(予約診察となった患者さん)は、午前10時から。

(11/2(月)・6(日)金・9(日)月・16(日)月・20(日)金・27(日)金・30(日)月)

※ 受診をご希望で、発熱・せきといった風邪症状などがある方は、かならず来院前に診療所へ電話相談をお願いします。

### ●みなし特定公共賃貸住宅の入居者を募集

本住宅は公営住宅と違い、所得の中堅層（月収15万8千円～48万7千円まで）の方や单身の方を対象に、下記の住宅の入居者を募集します。なお、入居時に家賃の2か月分の敷金が必要となります。

#### ◇ふれあいの丘団地22号棟1号室(2LDK)

家賃月額11,300円～18,900円(定額) ※1

#### ◇庶野B団地6号室(3LDK)

家賃月額10,800円～16,800円(定額) ※2

※1 別途管理費が月に500円かかります。

※2 別途管理費が月に1,000円かかります。

☎建設水道課建築管財係 ☎01466-2-2114

### ●法人道民税・法人事業税・地方法人特別税の申告・届出は簡単便利なeLTAX(エルタックス)で！

eLTAXは、都道府県の「法人道民税・法人事業税・地方法人特別税」、市町村の「法人市町村民税・固定資産税(償却資産)」等に関する手続きをインターネットを利用して電子的に行うシステムです。eLTAXのご利用届出、詳しい情報は、eLTAXホームページをご覧ください。

ホームページ <https://www.eltax.lta.go.jp/>

☎eLTAXヘルプデスク ☎0570-081459

(受付時間 9時～17時 土日祝、年末年始を除く)

### ●「人権週間」特設人権・困りごと相談所

特設人権・困りごと相談所を開設します。相談は無料で秘密は固く守られます。予約は不要ですので、お気軽にお越しください。

◇日時 12月4日(木) 10時～15時

◇場所 役場1階 保健センター

◇相談担当 人権擁護委員

☎札幌法務局日高支局 ☎0146-42-0415

### ●「守ってね！最低賃金。」北海道最低賃金

北海道内の事業場で働くすべての労働者(臨時、パートタイマー、アルバイト等を含む。)及びその使用者に適用される北海道最低賃金は次のとおりです。

引き続き時間額 **861円**

(効力発生年月日 令和元年10月3日)

☎厚生労働省北海道労働局 ☎011-709-2311

## 11月の行事予定

6日(金) 体験陶芸教室  
(郷土資料館/9時30分～12時)

7日(土)・8日(日)  
町民芸術文化鑑賞会「和太鼓コンサート」  
7日(福祉センター/19時～20時)  
8日(福祉センター/10時～11時)

24日(火)・27日(金)・30日(月)  
なでしこフットサル教室  
(町民体育館/19時～20時30分)

28日(日) わらしゃんど・えりもまるごと自然体験事業「リースづくり」  
(百人浜・福祉センター/9時～15時)

※各種行事は変更・中止となる場合があります。

## ご厚志に感謝

- 後藤 昭一さん(笛舞)  
下笛舞自治会へ 20,000円  
やまと苑へ 20,000円
- 金丸 裕之さん(えりも岬)  
えりも岬連合自治会へ 50,000円  
えりも岬令和友の会へ 30,000円
- 木村 茂樹さん(庶野)  
東庶野自治会へ 50,000円
- 更生保護女性会えりも分会ボランティア  
やまと苑へ ウェス等ダンボール11箱分
- 坂矢 昌文さん(東洋)  
東洋第4自治会へ 30,000円

陸上 海上 航空 **自衛官募集中**

モコ

お問い合わせは...  
自衛隊札幌地方協力本部  
**静内分駐所**  
電話(0146)44-2855 自衛官募集ホームページ



# 暮らしの 掲示板

# 11

## 9月末の人口と世帯数

人口 4,530人 (-17)  
男: 2,300人 (-9)  
女: 2,230人 (-8)



世帯数 2,118世帯 (-10)

※外国人含む、( )内は前月比

9月末の人口動態

出生2人 死亡10人 転入7人 転出16人

## 税の納期

◆国民健康保険税 第5期  
(納期限 令和2年11月30日)

## お知らせ

### ●障がい者相談支援事業所「ういず」をご利用ください

相談支援事業所「ういず」では、障がいのある方の困りごとや相談に答えるため、来所や電話、訪問による相談のほか、月に一度、巡回相談を無料で行っていきます。お気軽にご相談ください。

◇日時 11月16日(木) 10時~12時

◇場所 役場1階 保健センター

☎障がい者相談支援事業所「ういず」

☎/FAX 0146-22-6246

### ●働きたい方のための出張相談会

とまこまい若者サポートステーションは、働きたいと思われている方に向けた就労自立支援施設です。次のとおり「働きたい」を応援する無料出張相談会を開催します。

◇対象 おおむね15歳から49歳の方・ご家族

◇場所 ハローワーク浦河

◇内容 就労相談・就労体験ほか

◇日時 11月24日(火) 10時~11時30分  
(先着順・予約可)

☎とまこまい若者サポートステーション

☎0144-84-8670

### ●優良運転者を募集します

町では、来年3月開催予定の交通安全住民大会で表彰する、優良運転者を募集しています。

優良運転者の条件は、令和2年11月1日現在、10年以上無事故・無違反の町交通安全協会員で、過去に一度も表彰を受けていない方です。

皆様のご応募をお待ちしています。

#### ◇応募方法

(1)印鑑と免許証をお持ちになり、役場環境生活係(窓口②)へお越しください。

(2)申請用紙(運転経歴証明書)に必要事項を記入し、証明書取得の申請をします。

(3)後日、自宅に郵送される「無事故・無違反証明書」をお持ちになり、役場環境生活係へ提出してください。

#### ◇応募期限

令和2年12月18日(金)

☎町民生活課環境生活係 ☎01466-2-4621

### ●工事等入札結果(9・10月執行分)※価格は税抜

えりも町斎場火葬炉電気設備改修工事

株式会社 炉研 5,500,000円

西部送水管更新工事

坂田組土建 株式会社 3,200,000円

福祉バス車庫解体工事

佐原建設 有限会社 680,000円

宇遠別2号線外1路線落石防護柵及びゲート補修工事

坂田組土建 株式会社 3,750,000円

えりも岬海岸線局部改良工事

株式会社 山一工務店 2,350,000円

サッコツ野津内線局部改良工事

株式会社 山一工務店 2,300,000円

庶野学校前通り線外2路線局部改良工事

株式会社 山一工務店 3,150,000円

幌泉灯台通り線外1路線局部改良工事

株式会社 山一工務店 1,050,000円

円島浜通り線局部改良工事

株式会社 山一工務店 1,330,000円

えりもテレビ中継所連絡線局部改良工事

佐原建設 有限会社 1,900,000円

えりも町立中央保育所避難階段改修工事

佐原建設 有限会社 3,430,000円

職員住宅(No.83、84号)屋根葺替・軒天塗装工事

有限会社 岩間板金工業 1,750,000円

☎建設水道課建設管理係 ☎01466-2-2114

# 町内各小学校、保育所で運動会が開催されました

笛舞小学校



えりも小学校



庶野小学校



中央保育所



えりも岬保育所



えりも岬小学校



東洋小学校



来春閉校の東洋小学校。『12人の絆～最後の団結を見せつけろ！』をスローガンに、最後の運動会に奮闘しました。

町内各小学校、保育所で運動会が開催されました。庶野保育所は、9月23日の庶野小学校を皮切りに、9月27日に笛舞小学校、えりも小学校、東洋小学校、10月7日にえりも岬小学校（えりも岬保育所の種目を交えて）、10月10日には中央保育所と、子どもたちは元気いっぱい練習の成果を発揮していました。



**えりも町公式ホームページ** →  
スマートフォン版のホームページでは、カラーの「広報えりも」がご覧いただけます。



**えりも町公式facebook** →  
観光やイベントなどの情報をより多くの皆様に、いち早くお知らせします！

